



**T.C. MİLLÎ EĞİTİM BAKANLIĞI**

**KABACEVİZ ŞEHİT NURETTİN UZUN  
ORTAOKULU  
STRATEJİK PLANI**

**2024-2028**



**T.C**  
**ÇARŞAMBA KAYMAKAMLIĞI**  
**KABACEVİZ ŞEHİT NURETTİN UZUN**  
**ORTAOKULU MÜDÜRLÜĞÜ**

**2024-2028 STRATEJİK PLANI**



## Okul/Kurum Bilgileri

<b>İli: SAMSUN</b>		<b>İlçesi: ÇARŞAMBA</b>	
<b>Adres:</b>	Kabaceviz Mah.YeniSk.No:41 A İç Kapı No:A Çarşamba/SAMSUN	<b>Coğrafi Konum (link):</b>	<a href="https://maps.app.goo.gl/p2tfgLYiYNzSiUsSA">https://maps.app.goo.gl/ p2tfgLYiYNzSiUsSA</a>
<b>Telefon Numarası:</b>	0362 2690129	<b>Faks Numarası:</b>	0362 2690129
<b>e- Posta Adresi:</b>	<a href="mailto:729815@meb.k12.tr">729815@meb.k12.tr</a> (ilkokul) <a href="mailto:729950@meb.k12.tr">729950@meb.k12.tr</a> ((ortaokul)	<b>Web sayfası adresi:</b>	<a href="http://kabacevizyenimahalleortaokulu.meb.k12.tr">kabacevizyenimahalleortaokulu.meb .k12.tr</a>

## SUNUŞ

**“Eđitimdir ki bir milleti ya hür, bađımsız, Őanlı, yüksek bir topluluk halinde yaŐatır; ya da milleti esaret ve sefalete terk eder. “ (Mustafa Kemal Atatürk)**

Bir milleti hür, bađımsız, Őanlı, yüksek bir topluluk haline getirecek olan eđitim, amaç ve hedefleri önceden belli olan, anlık kararlarla deđil de belli bir strateji dâhilinde yürütölen eđitimdir. Mustafa Kemal Atatürk’ün yukarıdaki sözünde vurguladıđı “eđitim” de ancak planlı bir eđitimdir. Bu nedenle Kabaceviz Őehit Nurettin Uzun Ortaokulu olarak 2024– 2028 Yılları arasında hedeflerimizi belirleyerek bu alanda çalıŐmalarımıza hız vereceđiz.

Kabaceviz Őehit Nurettin Uzun Ortaokulu olarak bizler bilgi toplumunun gün geçtikçe artan bilgi arayışını karşılayabilmek için eđitim, öđretim, topluma hizmet görevlerimizi arttırmak istemekteyiz. Var olan deđerlerimiz dođrultusunda dürüst, tarafsız, adil, sevgi dolu, iletiŐime açık, çözümlü üreten, yenilikçi, önce insan anlayışına sahip bireyler yetiŐtirmek bizim temel hedefimizdir.

Kabaceviz Őehit Nurettin Uzun Ortaokulu stratejik planlama çalıŐmasına önce durum tespiti, yani okulun SWOT analizi yapılarak başlanmıŐtır. SWOT analizi tüm idari personelin ve öđretmenlerin katılımıyla uzun süren bir çalıŐma sonucu ilk Őeklini almıŐ, varılan genel sonuçların sadeleŐtirilmesi ise Okul yönetimi ile öđretmenlerden den oluŐan beŐ kiŐilik bir kurul tarafından yapılmıŐtır. Daha sonra SWOT sonuçlarına göre stratejik planlama aŐamasına geçilmiŐtır. Bu süreçte okulun amaçları, hedefleri, hedeflere ulaŐmak için gerekli stratejiler, eylem planı ve sonuçta başarı veya başarısızlıđın göstergeleri ortaya konulmuŐtur. Denilebilir ki SWOT analizi bir kilometre taŐıdır okulumuzun bugünkü resmidir ve stratejik planlama ise bugünden yarına nasıl hazırlanmamız gerektiđine dair kalıcı bir belgedir. Stratejik Plan' da belirlenen hedeflerimizi ne ölçüde gerçekleŐtirdiđimiz, plan dönemi içindeki her yıl sonunda gözden geçirilecek ve gereken revizyonlar yapılacaktır.

Kabaceviz Őehit Nurettin Uzun Ortaokulu Stratejik Planı (2024– 2028)’da belirtilen amaç ve hedeflere ulaŐmamızın Okulumuzun geliŐme ve kurumsallaŐma süreçlerine önemli katkılar sađlayacađına inanmaktayız.

Planın hazırlanmasında emeđi geçen Strateji Yönetim Ekibi’ne ve uygulanmasında yardımcı olacak İlçe Milli Eđitim Müdürlüđü, İl AR-GE birimine tüm kurum ve kuruluşlara öđretmen, öđrenci ve velilerimize teŐekkür ederim.

**Hamdi ALIŐ**  
**Okul Müdürü**

# İÇİNDEKİLER

<b>1. GİRİŞ VE STRATEJİK PLANIN HAZIRLIK SÜRECİ.....</b>	<b>7</b>
1.1. <i>Strateji Geliştirme Kurulu ve Stratejik Plan Ekibi.....</i>	7
1.2. <i>Planlama Süreci.....</i>	7
<b>2. DURUM ANALİZİ.....</b>	<b>8</b>
2.1. <i>Kurumsal Tarihçe.....</i>	8
2.2. <i>Uygulanmakta Olan Planın Değerlendirilmesi.....</i>	9
2.3. <i>Mevzuat Analizi.....</i>	9
2.4. <i>Üst Politika Belgelerinin Analizi.....</i>	10
2.5. <i>Faaliyet Alanları ile Ürün ve Hizmetlerin Belirlenmesi.....</i>	10
2.6. <i>Paydaş Analizi.....</i>	11
2.7. <i>Kuruluş İçi Analiz.....</i>	17
2.7.1. <i>Teşkilat Yapısı.....</i>	18
2.7.2. <i>İnsan Kaynakları.....</i>	20
2.7.3. <i>Teknolojik Düzey.....</i>	23
2.7.4. <i>Mali Kaynaklar .....</i>	24
2.7.5. <i>İstatistikî Veriler .....</i>	25
2.8. <i>Dış Çevre Analizi (Politik, Ekonomik, Sosyal, Teknolojik, Yasal ve Çevresel Çevre Analizi -PESTLE).....</i>	28
2.9. <i>Güçlü ve Zayıf Yönler ile Fırsatlar ve Tehditler (GZFT) Analizi .....</i>	29
2.10. <i>Tespit ve İhtiyaçların Belirlenmesi.....</i>	31
<b>3. GELECEĞE BAKIŞ.....</b>	<b>33</b>
3.1. <i>Misyon.....</i>	33
3.2. <i>Vizyon.....</i>	33
3.3. <i>Temel Değerler.....</i>	35
<b>4. AMAÇ, HEDEF VE STRATEJİLERİN BELİRLENMESİ</b>	
4.1. <i>Amaçlar.....</i>	36
4.2. <i>Hedefler.....</i>	36
4.3. <i>Performans Göstergeleri.....</i>	36
4.4. <i>Stratejilerin Belirlenmesi.....</i>	44
4.5. <i>Maliyetlendirme.....</i>	45
<b>5. İZLEME VE DEĞERLENDİRME.....</b>	<b>47</b>
<b>6. Tablo/Şekil/Grafikler/Ekle .....</b>	<b>50</b>

# 1. GİRİŞ VE STRATEJİK PLANIN HAZIRLIK SÜRECİ

## 1.1. Strateji Geliştirme Kurulu ve Stratejik Plan Ekibi

**Strateji Geliştirme Kurulu:** Okul müdürünün başkanlığında, bir okul müdür yardımcısı, bir öğretmen ve okul/aile birliği başkanı ile bir yönetim kurulu üyesi olmak üzere 5 kişiden oluşan üst kurul kurulur.

**Stratejik Plan Ekibi:** Okul müdürü tarafından görevlendirilen ve üst kurul üyesi olmayan müdür yardımcısı başkanlığında, belirlenen öğretmenler ve gönüllü velilerden oluşur.

Tablo 1. Strateji Geliştirme Kurulu ve Stratejik Plan Ekibi Tablosu

Strateji Geliştirme Kurulu Bilgileri		Stratejik Plan Ekibi Bilgileri	
Adı Soyadı	Ünvanı	Adı Soyadı	Ünvanı
HAMDİ ALIŞ	Müdür	Fatih MACİT	Müdür yardımcısı
Fatih MACİT	Müdür Yardımcısı	M.Bora OKTAY	Öğretmen
Kübra ERGÜL	Öğretmen	Ekin Tülay ŞENGÜN	Öğretmen
Esra YOLCU	Öğretmen	Fatih BAYSAL	Öğretmen
Nuri YILMAZ	Okul Aile Başkanı	Emrah KABAKLI	Veli

## 1.2. Planlama Süreci:

2024-2028 dönemi stratejik plan hazırlanma süreci Strateji Geliştirme Kurulu ve Stratejik Plan Ekibi'nin oluşturulması ile başlamıştır. Ekip tarafından oluşturulan çalışma takvimi kapsamında ilk aşamada durum analizi çalışmaları yapılmış ve durum analizi aşamasında, paydaşlarımızın plan sürecine aktif katılımını sağlamak üzere paydaş anketi, toplantı ve görüşmeler yapılmıştır. Durum analizinin ardından geleceğe yönelim bölümüne geçilerek okulumuzun/kurumumuzun amaç, hedef, gösterge ve stratejileri belirlenmiştir.

## 2. DURUM ANALİZİ

*Stratejik planlama sürecinin ilk adımı olan durum analizi, okulumuzun/kurumumuzun "neredeyiz?" sorusuna cevap vermektedir. Okulumuzun/kurumumuzun geleceğe yönelik amaç, hedef ve stratejiler geliştirebilmesi için öncelikle mevcut durumda hangi kaynaklara sahip olduğu ya da hangi yönlerinin eksik olduğu ayrıca, okulumuzun/kurumumuzun kontrolü dışındaki olumlu ya da olumsuz gelişmelerin neler olduğu değerlendirilmiştir. Dolayısıyla bu analiz, okulumuzun/kurumumuzun kendisini ve çevresini daha iyi tanımasına yardımcı olacak ve stratejik planın sonraki aşamalarından daha sağlıklı sonuçlar elde edilmesini sağlayacaktır.*

*Durum analizi bölümünde, aşağıdaki hususlarla ilgili analiz ve değerlendirmeler yapılmıştır;*

- *Kurumsal tarihçe*
- *Uygulanmakta olan planın değerlendirilmesi*
- *Mevzuat analizi*
- *Üst politika belgelerinin analizi*
- *Faaliyet alanları ile ürün ve hizmetlerin belirlenmesi*
- *Paydaş analizi*
- *Kuruluş içi analiz*
- *Dış çevre analizi (Politik, ekonomik, sosyal, teknolojik, yasal ve çevresel analiz)*
- *Güçlü ve zayıf yönler ile fırsatlar ve tehditler (GZFT) analizi*
- *Tespit ve ihtiyaçların belirlenmesi*

### 2.1. Kurumsal Tarihçe

Okulumuz 1988 -1989 öğretim yılında Bilal TÜRK'e ait binada birleştirilmiş sınıflı ilkokul olarak eğitim öğretime açılmıştır. Okulumuz 2005 -2006 öğretim yılına kadar bu binada öğretime devam etmiştir. 2001 yılında köy halkından Mehmet KURT tarafından çay mahallesinde okul yapılmak üzere bağışlanan 11480 metrekare arsa üzerine 2002 yılında okul inşaatına başlanmış ve 22.12.2004 tarihinde tamamlanmıştır. Okulumuz Samsun Valiliğinin 13.05.2005 tarih ve 31217 sayılı olurları ile 8 derslikli ilköğretim okulu olarak ,eğitim öğretime açılmasına karar verilmiştir. Okulumuz 2005 – 2006 öğretim yılında eğitim öğretim çalışmalarına yeni binasında başlamıştır. Okulumuz 2011 -2012 öğretim yılından itibaren 4+4+4 eğitim sistemine göre ilkokulu ve ortaokul olarak aynı binada eğitim öğretime devam etmektedir. Okulumuz taşıma merkezli bir okul olup köyümüzün Konaş Mahallesi, Semizler Mahallesi ,Kabaceviz Merkez Mahallesi, Demirciler Mahallesi ile komşu köyler olan Eğridere Köyü, Güldere Köyü Yeşilalan Köyü ve Beyoğlu Köyünden öğrenciler öğrenimlerine devam etmektedir.

Kabaceviz Köyü idari yönden ilimiz Tekkeköy ilçesine bağlı iken, Cumhurbaşkanlığının 24.01.2007 tarih ve 8791 sayılı onayı ile ilimiz Çarşamba ilçesine bağlanmıştır.

Okulumuzun adı 19 Nisan 2022 yılında Pençe Kilit Operasyonunda yaralanan ve tedavi gördüğü hastanede 30 Nisan 2022 yılında şehit düşen Şehit Nurettin Uzun anasına 10.09.2022 tarihinde Kabaceviz Şehit Nurettin Uzun İlk/Ortaokulu olarak değiştirilmiştir.



## 2.2. Uygulanmakta Olan Stratejik Planın Değerlendirilmesi

*Uygulanmakta olan stratejik planın değerlendirildiğinde, planın uygulanmış olan dönemine ilişkin hedef ve göstergeler bazında gerçekleştiği görülmüştür. Uygulanmakta olan stratejik planın değerlendirilmesi sonucu hedef ve performans göstergelerinde hedeflenen sonuçlara ulaşıldığı için;*

- *Mevcut çevre şartları, riskler ve üst politika belgelerinden gelen sorumluluklar dikkate alındığında söz konusu hedeflerin güncellenerek yeni planda yer alması,*
- *Stratejik planın güncel mevzuat ve gelişmeler bağlamında farklı açılardan iyileştirilmesi noktasında geliştirmeler (Gelecek yıldan itibaren kademeli olarak uygulanacak olan yeni öğretim programlarının yansımalarının vs dikkate alınması gibi) yapılabileceği değerlendirilmiştir.*

## 2.3. Yasal Yükümlülükler ve Mevzuat Analizi

*Mevzuat analizinde okul/kuruma görev ve sorumluluk yükleyen, okul/kurumun faaliyet alanını düzenleyen mevzuat gözden geçirilerek yasal yükümlülükler listesi oluşturulmuştur. Mevzuat analizinin çıktıları daha sonraki aşamada okul/kurumun faaliyet alanlarının ve misyon bildiriminin belirlenmesinde ve geleceğe bakışının oluşturulmasında ve/veya gözden geçirilmesinde kullanılmıştır. Mevzuat analiziyle amaç ve hedeflerin sınırları çizilerek idarenin, görevlerini yürütürken bu sınırların dışına çıkmaması güvence altına alınmıştır.*

*Müdürlüğümüz, Millî Eğitim Bakanlığı'nın taşra teşkilatındaki görevlerinin yürütülmesi, devlet politikalarının Kaymakamlık Makamına bağlı olarak gerçekleştirilmesini amaçlayan okullardan biridir. Müdürlüğümüz, Millî Eğitim Bakanlığı adına üstlendiği sorumluluğunu Kanun, Kanun Hükmünde Kararname, Tüzük, Yönetmelik, Yönerge, Genelge ve Emirler ile Millî Eğitim Temel İlkeleri çerçevesinde yerine getirir. Müdürlüğümüzün görev, yetki ve sorumluluklarını düzenleyen çok sayıda kanun ve yönetmelik bulunmaktadır. Bunlardan; • 1739 sayılı Millî Eğitim Temel Kanunu, • 5018 sayılı Kamu Mali Yönetimi ve Kontrol Kanunu, • 652 sayılı Millî Eğitim Bakanlığının Teşkilat ve Görevleri Hakkında Kanun Hükmünde Kararname özellikle önem arz etmektedir.*

## 2.4. Üst Politika Belgeleri Analizi

Üst politika belgeleri;

- 12. Kalkınma Planı
- Orta Vadeli Program,
- Cumhurbaşkanlığı Yıllık Programı,
- Millî Eğitim Bakanlığı Stratejik Planı,
- İl Millî Eğitim Müdürlüğü Stratejik Planı,
- İlçe Millî Eğitim Müdürlüğü Stratejik Planı ile
- Okul/kurumu ilgilendiren ulusal, bölgesel ve sektörel strateji eylem planlarını ifade eder.

Tablo 2. Üst Politika Belgeleri Analizi Tablosu

Üst Politika Belgesi	İlgili Bölüm/Referans	Verilen Görevler/İhtiyaçlar
On İkinci Kalkınma Planı	Eğitim	658, 659, 660 Sayılı amaç Maddeleri ve Bunlara Bağlı Politika ile Tedbir Maddeleri
	Çocuk	731.2, 731.3, 731.4, 731.5, 731.6, 732.1, 732.3, 732.5, 733.1, 733.2, 734.4, 795.7, 735.8, 738.2, 738.3, 739.1, 739.2, 739.3, 739.4, 740.4, 742.4, 744.1 Sayılı Tedbir Maddeleri
	Engelli Hizmetleri	758.1, 758.2, 758.3, 758.4, 758.5 Sayılı Tedbir Maddeleri
Orta Vadeli Program (2024-2026)	Afet Yönetimi	1 Tedbir
	Dijital Dönüşüm	4 Tedbir
Cumhurbaşkanlığı 2024 Yıllık Programı	Eğitim	661.1, 661.4, P.661, P.662, P.663, P.664, P.665, P.666, P.667, P.668, P.669, P.670, P.671, P.672, P.675, P.676, P.678, P.680, P.681 Sayılı Politika ve Tedbir Maddeleri
	Çocuk	P.732, 731.2, 731.3, 731.4, 731.5, 733.1, 733.2, 734.4, 735.8, 739.1, 739.3, 739.4, 740.4, 742.4, P.743, 744.1 Sayılı politika ve Tedbir Maddeleri
Millî Eğitim Bakanlığı Stratejik Planı	Tüm Başlıklar	İlkokullar İle İlgili Tüm Görev ve Sorumluluklar
İl Millî Eğitim Müdürlüğü Stratejik Planı	Tüm Başlıklar	İlkokullar İle İlgili Tüm Görev ve Sorumluluklar
İlçe Millî Eğitim Müdürlüğü Stratejik Planı	Tüm Başlıklar	İlkokullar İle İlgili Tüm Görev ve Sorumluluklar

## 2.5. Faaliyet Alanları ile Ürün/Hizmetlerin Belirlenmesi

2024–2028 Stratejik Plan hazırlık sürecinde Müdürlüğümüzün faaliyet alanları ve hizmetlerinin belirlenmesine yönelik çalışmalar yapılmıştır. Bu kapsamda eğitim ve öğretim; bilimsel, kültürel, sanatsal ve sportif faaliyetler; ölçme ve değerlendirme; araştırma, geliştirme; proje; yönetim ve denetim; fiziki ve teknolojik altyapı olmak üzere sekiz faaliyet alanı altında gruplandırılmıştır.

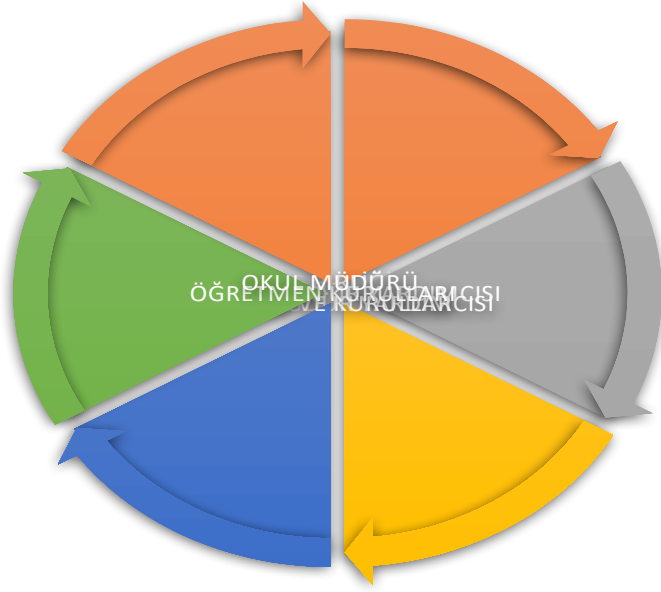
**Tablo 3. Faaliyet Alanlar/Ürün ve Hizmetler Tablosu**

Faaliyet Alanı	Ürün/Hizmetler
<b>Eğitim-Öğretim faaliyetleri</b>	<i>Öğrenci İşleri</i> 1. Kayıt-nakil işleri 2. Devam-devamsızlık 3. Sınıf geçme 4. Sınav hizmetleri
<b>Rehberlik faaliyetleri</b>	1. Öğrencilere rehberlik yapmak 2. Velilere rehberlik etmek 3. Rehberlik faaliyetlerini yürütmek
<b>Bilimsel, kültürel, sosyal, sanatsal ve sportif faaliyetler</b>	1. Rehberlik ve yöneltme/yönlendirme çalışmalarını planlamak ve yürütülmesini sağlamak, 2. Öğrencilerin eğitim kurumlarına aidiyet duygusunu geliştirmeye yönelik çalışmalar yapmak, yaptırmak ve sonuçlarını raporlaştırmak, 3. Öğrencilerin ulusal ve uluslararası sosyal, kültürel, sportif etkinliklerine ilişkin iş ve işlemlerini yürütmek, 4. Öğrencilerin okul başarısını artıracak çalışmalar yapmak. 5. Öğrencilerin eğitim sistemi dışında bırakılmamasını sağlayacak tedbirleri almak, 6. Öğrencilerin okul dışı etkinliklerine ilişkin çalışmalar yapmak ve yaptırmak, 7. Sporcu öğrencilere yönelik hizmetlerin yürütülmesini sağlamak.
<b>İnsan kaynakları faaliyetleri</b>	1. Norm kadro iş ve işlemlerini yürütmek, 2. Eğitime ilişkin araştırma, geliştirme, stratejik planlama ve kalite geliştirme faaliyetleri yürütmek, 3. Özlük ve emeklilik iş ve işlemlerini yürütmek, 4. Disiplin ve ödül işlemlerinin uygulamalarını yapmak, 5. Personelin eğitimlerine ilişkin iş ve işlemleri yapmak, 6. Aday öğretmenlerin uyum ve adaylık eğitimi programlarını uygulamak, 7. Yöneticilerin, öğretmenlerin ve diğer personelin atama, yer değiştirme, askerlik, alan değişikliği ve benzeri iş ve işlemlerini yapmak,
<b>Okul aile birliği faaliyetleri</b>	<i>Eğitim-öğretim ve yönetim faaliyetlerinin denetim ve değerlendirme çalışmalarını yapmak,</i>
<b>Ölçme değerlendirme faaliyetleri</b>	1. Ölçme ve değerlendirme iş ve işlemlerini birimlerle işbirliği içerisinde yürütmek, 2. Sınavların uygulanması ile ilgili organizasyonu yapmak ve sınav güvenliğini sağlamak, 3. Sınav komisyonunu hizmetlerini yürütmek, 4. Öğretim programlarını teknik yönden izlemek, 5. Uzaktan eğitim ile ilgili iş ve işlemleri yürütmek, 6. Eğitim bilişim ağını işletmek ve geliştirmek, erişim ve paylaşım yetkilerini yönetmek,

## 2.6. Paydaş Analizi

Eğitim açısından paydaş, bir okulun veya kurumun ürün ve hizmetleriyle ilgisi olan, okul/kurumdan doğrudan veya dolaylı, olumlu ya da olumsuz yönde etkilenen veya okul ve kurumu etkileyen tüm tarafları içerir. Paydaş analizi katılımcılığı sağlamanın en önemli aracıdır. İdareimizin etkileşim içerisinde olduğu tarafların stratejik planla ilgili görüşlerinin dikkate alınması, okul/kurum hizmetlerinden yararlananların ihtiyaçları doğrultusunda şekillendirilmesi ile stratejik planın paydaşlar tarafından sahiplenilmesini ve başarı düzeyinin artırılmasını sağlayacaktır. Her bir paydaşın rolü okul/kurumun gelişimi için çok önemlidir. Başarılı bir

okul/kurumun en hayati bileşeni, tüm paydaşların olumlu katılımıdır.



EK-1 Paydaş Sınıflandırma Matrisi

PAYDAŞLAR	İÇ PAYDAŞLAR	DIŞ PAYDAŞLAR	YARARLANICI		
	Çalışanlar, Birimler	Temel ortak	Stratejik ortak	Tedarikçi	Müşteri, hedef kitle
Millî Eğitim Bakanlığı		√	√		
İlçe Milli Eğitim Müdürlüğü		√	√		
Okullar ve Diğer Kurumlar		√	√		
Öğretmenler ve Diğer Çalışanlar	√			√	
Öğrenciler ve Veliler	√				√
Okul Aile Birliği	√		√		
Belediyeler			0		
Güvenlik Güçleri (Jandarma)		√	0		
Sosyal Hizmetler Müdürlüğü		√	0		
Muhtarlık		√	√		
Sivil Toplum Kuruluşları		√	0		

Tabloda yer alan semboller : √ : Tamamı 0 : Bir kısmı

## EK -2 Paydaş Önceliklendirme Matrisi

Paydaş	İç Paydaş	Dış Paydaş	Yararlanıcı (Müşteri)	Neden Paydaş?	Önceliği
MEB		√		Bağlı olduğumuz merkezi idare	1
Öğrenciler			√	Hizmetlerimizden yaralandıkları için	1
Özel İdare		√		Tedarikçi mahalli idare	1
STK		0		Amaç ve hedeflerimize ulaşmak iş birliği yapacağımız kurumlar	..

Kurumumuzun temel paydaşları öğrenci, veli ve öğretmen olmakla birlikte eğitimin dışsal etkisi nedeniyle okul çevresinde etkileşim içinde olunan geniş bir paydaş kitlesi bulunmaktadır. Paydaşlarımızın görüşleri anket, toplantı, dilek ve istek kutuları, elektronik ortamda iletilen önerilerde dâhil olmak üzere çeşitli yöntemlerle sürekli olarak alınmaktadır.

Paydaş anketlerine ilişkin ortaya çıkan temel sonuçlara altta yer verilmiştir.

NO	ORTAOKUL ÖĞRENCİLERİ İÇİN KONU BAŞLIKLARI	Kesinlikle Katılıyorum	Kararsızım	Kesinlikle Katılmıyorum	Katılmıyorum
01-	Okulda kendimi güvende hissediyorum.	%75	%15	%10	
02-	Okul temiz ve hijyeniktir.	%65	%25	%10	
03-	Okulun fiziki koşullarını yeterlidir.	%60	%20	%15	%5
04-	Okul, yeni kabul edilen çocuklara uygun desteği sağlar.	%65	%25	%5	%5
05-	Farklı kültürlerden gelen öğrencilerin bu okulda memnuniyetle karşılanacağını düşünüyorum.	%80	%15		%5
06-	Öğretmenlerime ihtiyaç duyduğumda kolaylıkla görüşebilirim.	%85	%15		
07-	Okul müdürüne ihtiyaç duyduğumda kolaylıkla görüşebilirim.	%80	%15	%5	
08-	Okul rehberlik servisinden ihtiyaçlarım doğrultusunda faydalanabiliyorum.	%50	%10	%30	%10
09-	Okul kişisel hedefler belirlemede ve bu hedeflere ulaşmamda yeterli rehberlik ediyor.	%60	%25	%05	%10
10-	Okulumda yer almam için birçok fırsat var.	%65	%15	%15	%05
11-	Okul bana yeterli ders dışı etkinlik olanakları sunuyor.	%40	%15	%05	%20
12-	Okul kulüpleri amacına uygun şekilde gelişimime katkı sağlıyor.	%60	%25	%3	%10
13-	Öğretmenlerim sınıfta adil kurallara sahipler ve tarafsızlar.	%65	%25	%05	%05
14-	Öğretmenlerim beni daha iyi performans göstermem için teşvik ediyor.	%65	%25	%10	
15-	Öğretmenlerim derslerin işlenişinde farklı ve ilgi çekici yöntemler kullanır.	%55	%30	%05	%05
16-	Sınav ve ödevlerin beni değerlendirmek için adil ve yeterli olduğunu düşünüyorum.	%65	%25	%5	%5
17-	Okulda düzenlenen sanatsal ve kültürel faaliyetler yeterlidir.	%55	%15	%10	%5
18-	Okulda öğrencilerin görüşleri dikkate alınır.	%65	%25	%05	%05
19-	DYK'leri yeterli buluyorum.	%35	%20	%15	%10

Öğrenci anketi sonuçlarına göre;

Okulumuzun Olumlu (başarılı) Yönleri	Okulumuzun Olumsuz (başarısız) Yönleri
<ul style="list-style-type: none"> <li>-Okul bahçesinin geniş ve güzel olması</li> <li>-Kütüphanenin olması</li> <li>-Başarıların ödüllendirilmesi</li> <li>-Temiz bir okul olması</li> <li>-Gezilerin düzenlenmesi</li> <li>-Tuvalet ve lavaboların yeterli ve temiz olması</li> <li>-Okulda dayanışmanın olması</li> <li>-Öğrencilerin görüşlerinin alınması</li> <li>-Sınıflarda akıllı tahtaların olması</li> <li>-Fiziksel alanda yeterli olması</li> <li>-Sınıf öğrenci sayılarının ideal olması</li> </ul>	<ul style="list-style-type: none"> <li>-Der dışı etkinlik sayısının az olması.</li> <li>-Okul Kantinindeki yiyecek çeşidinin sınırlı olması</li> <li>-Kültürel faaliyetler yeterli olmaması</li> <li>-Öğrencilere yeterince önem verilmemesi algısı</li> <li>-Teneffüs sürelerinin kısa olması.</li> </ul>

NO	ÖĞRETMENLER İÇİN KONU BAŞLIKLARI	Kesinlikle Katılıyorum	Katılıyorum	Kararsızım	Katılmıyorum	Kesinlikle Katılmıyorum
02-	Okulda eğitim ve yönetim kalitesi sürekli olarak gelişiyor.	%66	%24		%10	
03-	Okul temiz ve hijyeniktir.	%52	%29		%14	%5
04-	Okul, öğrencilerin ve personelin güvenliğini sağlamak için uygun güvenlik önlemleri alır.	%30	%55	%10		
05-	Okul, yeni kabul edilen öğrencilere uygun desteği sağlar.	%40	%45	%15		
06-	Okulumuz mesleki yeterliliğimi geliştirmek için eğitim fırsatları sunuyor.	%32	%38	%10	%20	
07-	Okul yönetimimiz öğretmenleri etkin bir şekilde yönlendirir.	%25	%35	%20	%10	%10
08-	Okulumuz, öğrencilerin öğrenme ilgisini uyandıracak bir öğrenme ortamı oluşturmuştur.	%52	%28	%15	%5	
09-	Etkili bir öğretmen olmak için ihtiyaç duyduğum kaynaklara erişimim var.	%25	%45	%20	%10	
10-	Bana sunulan kaynakları kullanmak için gerekli eğitime sahibim.	%40	%45	%15		
11-	Okulumuzun, farklı ihtiyaçları olan öğrencileri desteklemek için etkin bir politikası vardır.	%25	%40	%20	%10	%5
12-	Okulumuz müfredat uygulamasını etkin bir şekilde izler.	%35	%40	%15	%10	
13-	Okulumuz, velilere uygun etkinlikler düzenlemektedir.	%33	%62	%5		
14-	Diğer öğretmenlerle iş birliği yaparım.	%35	%50	%10		
15-	Okul personeli arasında dostane bir ilişki sürdürülür.	%45	%50		%5	
16-	Takım ruhumuz ve moralimiz yüksek.	%40	%40	%10	%10	
17-	Okulumuza aidiyet hissediyorum.	%55	%35	%10		

Öğretmen anketi sonuçlarına göre;

Okulumuzun Olumlu (başarılı) Yönleri	Okulumuzun Olumsuz (başarısız) Yönleri
<ul style="list-style-type: none"> <li>-Öğretmenler ve idareciler arası uyum</li> <li>-Öğretmenler arasındaki iş birliği, beraberlik,</li> <li>-Öğrencilere değer verilmesi/ ayırım yapılmadan ilgilenilmesi</li> <li>-Öğrencilerin akademik başarısını desteklemek için birlikte çalışma</li> <li>-Velilerle birlikte etkinliklerin yapılması</li> <li>-Öğrenci mevcudunun, okul binasının fiziksel durumuna uygunluğu</li> <li>-Sınıf Mevcutlarının ideal olması</li> <li>- Her sınıfta akıllı tahtanın olması ve bunların internete bağlı olmaları</li> <li>-Disiplin kurallarının okulda uygulanması</li> <li>-Okul kurslarına devamın iyi olması</li> </ul>	<ul style="list-style-type: none"> <li>-Fen laboratuvarı eksikliği,</li> <li>-Derslik sisteminin olmaması</li> <li>-Spor salonunun olmaması</li> <li>-Hizmetli sayısının yetersiz olması</li> <li>-Bütçe yetersizliği</li> <li>-Öğrenme ortamının sadece sınıflarda olması/kalması</li> <li>-Fotokopi makinelerinin bozulması ve toner sorunu</li> <li>-Bazı öğrencilerde görülen disiplinsizlik</li> <li>-İlgisiz öğrenci ve velilerin bulunması</li> </ul>

NO	VELİLER İÇİN KONU BAŞLIKLARI	Kesinlikle Katılıyorum	Katılıyorum	Kararsızım	Katılmıyorum	Kesinlikle Katılmıyorum
01-	Okulun misyonu ve vizyonunu tam olarak anlıyorum.	%65	%35			
02-	Okulda eğitim ve yönetim kalitesi sürekli olarak gelişiyor.	%45	%55	%5		
03-	Okul temiz ve hijyeniktir.	%40	%50	%10		
04-	Okul, öğrencilerin ve personelin güvenliğini sağlamak için uygun güvenlik önlemleri alır.	%35	%40	%15	%10	
05-	Okul, yeni kabul edilen öğrencilere uygun desteği sağlar.	%35	%25	%25	%15	
06-	Okul, çocuğumun okumaya olan ilgisini geliştirmesine yardımcı olabilir.	%30	%45	%15	%10	
07-	Okul çocuğumun öğrenme ilgisini güçlendiriyor.	%25	%50	%25		
08-	Okul çocuğumun ahlaki gelişimini teşvik edebilir.	%40	%35	%15	%5	%5
09-	Okulda kullanılan değerlendirme yöntemleri çocuğumun gelişimini tüm yönleriyle anlamama yardımcı oluyor.	%65	%35			
10-	Okul, çocuğumun öğrenme performansı ve gelişimi hakkında beni iyi bilgilendiriyor.	%45	%40	%10	%5	
11-	Okul çocuğuma duygusal rahatsızlık ve öğrenme güçlükleri ile karşılaştığında yeterli desteği ve rehberlik sağlar.	%45	%30	%5	%10	%10
12-	Öğretmenlerin benimle iletişim kurma yöntemlerinden memnunum.	%25	%50	%5	%15	%5
13-	Herhangi bir problem durumunda müdür endişelerime cevap veriyor.	%30	%35	%25	%10	
14-	Okulda, velilerin ihtiyaçlarına uygun eğitim faaliyetleri düzenlenir.	%35	%25	%25	%15	
15-	Okul, çocukların gelişimini desteklemek için velilerle iyi bir ilişki kurar.	%30	%45	%15	%10	
16-	Okul, aktif veli katılımını teşvik eder.	%45	%30	%25		
17-	Okulun veli etkinliklerine aktif olarak katılırım.	%30	%35	%15	%15	%5
18-	Bir veli olarak okula aidiyet hissediyorum.	%55	%35	%10		
19-	Çocuğumun ev ödevlerini tamamlamasını sağlarım.	%25	%30	%10	%25	%10

20-	<i>Çocuğumu okumaya teşvik ederim.</i>	%35	%30	%10	%10	%15
21-	<i>Çocuğumun her gün okula gitmesini sağlarım.</i>	%25	%50	%5	%15	%5
22-	<i>Çocuğumun eğitiminde aktif bir ortağım.</i>	%20	%35	%25	%20	

<b>Okulumuzun Olumlu (başarılı) Yönleri</b>	<b>Okulumuzun Olumsuz (başarısız) Yönleri</b>
<ul style="list-style-type: none"> <li>-Öğretmenlerin samimi olması.</li> <li>-Eğitimin kaliteli olması.</li> <li>-Öğretmenlerin ve idarenin disiplinli olması.</li> <li>Güvenlik önlemlerinin yeterli olması.</li> <li>-Öğretmenlerin her zaman sıcak kanlı / iyi / ilgili/ders konularına hakim olması</li> <li>-Başarılı öğrencilerin ödüllendirilmesi</li> <li>-Veli- personel -idareci ilişkileri başarılı/ rahat diyalog</li> <li>-Futbol ve Voleybol sahası, okul mescidi ve kütüphanenin bulunması</li> </ul>	<ul style="list-style-type: none"> <li>-Her çocuğun yetenek alanına göre eğitim verilmemesi.</li> <li>-Veli toplantılarının az olması.</li> <li>-Ev ödevlerinin verilmemesi veya az verilmesi</li> <li>-Hizmetli yetersizliği ve sınıf/lavaboların temiz olmaması</li> <li>-Fen malzemesi/materyal eksikliği.</li> <li>-Öğrenciler arası bireysel farklılıklar ve olumsuz ahlaki davranışlar</li> </ul>

*Veli anketi sonuçlarına göre;*



## 2.7. Okul/Kurum İçi Analiz

Tablo 4.Okul/Kurum İçi Analiz İçerik Tablosu

Okul/Kurum İçi	Analiz İçerik Tablosu	Durum
Öğrenci sayıları	Sınıf kademeleri, kaynaştırma öğrencileri, yabancı uyruklu öğrenciler gibi demografik özelliklere dair detaylı sınıflandırmalar yapılmıştır.	+
Akademik başarı verileri	e-Okul kayıtları kullanılarak erişim sağlanabilir.	+
Sosyal-kültürel-bilimsel ve sportif başarı verileri	Belirtilen alanlarda yarışma ödülleri ya da lisansları olan öğrencilere dair sayısal verileri kapsamaktadır.	+
Devam-devamsızlık verileri	e-Okul kayıtları kullanılarak erişim sağlanabilir.	+
Okul disiplinini etkileyen faktörler anketi	Okul rehberlik servisi tarafından uygulanmaktadır.	+
İnsan kaynakları verileri	İdareci, öğretmen ve destek personeline dair sayısal veriler, lisans ya da yüksek lisans programlarından mezuniyet durumlarını da kapsamaktadır.	+
Öğrenme ortamı verileri	Okulun fiziki yapısına (ana ve ek binalar, kapalı spor salonu vb.) ve öğrenme ortamlarına (sınıf sayısı, laboratuvar ve kütüphane vb.) dair verileri içermelidir.	+
Okul/kurum ortamını değerlendirme anketi	Okul rehberlik servisi tarafından uygulanmaktadır.	+

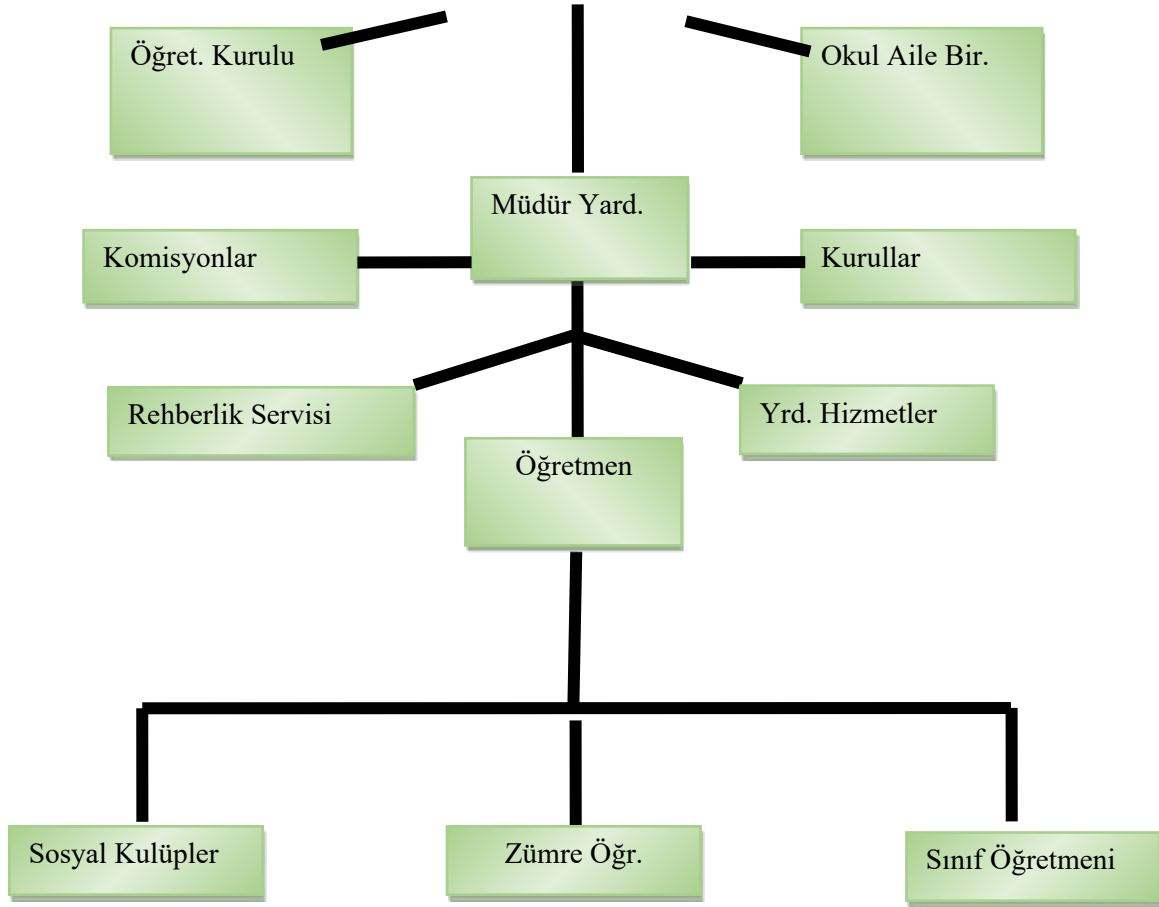
### Okul Künyesi

Okulumuzun temel girdilerine ilişkin bilgiler altta yer alan okul künyesine ilişkin tabloda yer almaktadır.

Tablo 5 Temel Bilgiler Tablosu- Okul Künyesi

İli: SAMSUN			İlçesi: ÇARŞAMBA		
<b>Adres:</b>	Kabaceviz Mah.YeniSk.No:41 A İç Kapı No:A Çarşamba/SAMSUN		<b>Coğrafi Konum (link):</b>	Enlem: 41.0758049680501 Boylam: 36.548436626884495	
<b>Telefon Numarası:</b>	0362 2690129		<b>Faks Numarası:</b>	0362 2690129	
<b>e- Posta Adresi:</b>	<a href="mailto:729815@meb.k12.tr">729815@meb.k12.tr</a> (ilkokul) <a href="mailto:729950@meb.k12.tr">729950@meb.k12.tr</a> ((ortaokul)		<b>Web sayfası adresi:</b>	kabacevizyenimahalleortaokulu. meb.k12.tr	
<b>Kurum Kodu:</b>	İlkokul Kodu.729815 Ortaokul Kodu.729950		<b>Öğretim Şekli:</b>	Tam Gün	
<b>Okulun Hizmete Giriş Tarihi : 2005</b>			<b>Toplam Çalışan Sayısı</b>	7	
<b>Öğrenci Sayısı:</b>	Kız	28	<b>Öğretmen Sayısı</b>	Kadın	3
	Erkek	33		Erkek	4
	<b>Toplam</b>	61		<b>Toplam</b>	7
<b>Derslik Başına Düşen Öğrenci Sayısı</b>		17	<b>Şube Başına Düşen Öğrenci Sayısı</b>		17
<b>Öğretmen Başına Düşen Öğrenci Sayısı</b>		10	<b>Şube Başına 30'dan Fazla Öğrencisi Olan Şube Sayısı</b>		:0

## 2.7.1 Teşkilat Yapısı



## Çalışan Bilgileri

Okulumuzun çalışanlarına ilişkin bilgiler altta yer alan tabloda belirtilmiştir.

Tablo 6 Çalışan Bilgileri Tablosu

Unvan*	Erkek	Kadın	Toplam
Okul Müdürü ve Müdür Yardımcısı	2	0	2
Branş Öğretmeni	2	4	6
Rehber Öğretmen	0	0	0
İdari Personel	0	0	0
Yardımcı Personel	0	0	0
Güvenlik Personeli	0	0	0
<b>Toplam Çalışan Sayıları</b>	<b>4</b>	<b>4</b>	<b>8</b>

## Okulumuz Bina ve Alanları

Okulumuzun binası ile açık ve kapalı alanlarına ilişkin temel bilgiler altta yer almaktadır.

## Okul Yerleşkesine İlişkin Bilgiler

Tablo 6 Okul Yerleşkesi Tablosu

Okul Bölümleri				
Okul Kat Sayısı	2	Çok Amaçlı Salon	X	
Derslik Sayısı	9	Çok Amaçlı Saha	X	
Derslik Alanları (m2)	50 m2	Kütüphane	X	
Kullanılan Derslik Sayısı	9	Fen Laboratuvarı		X
Şube Sayısı	9	Bilgisayar Laboratuvarı		X
İdari Odaların Alanı (m2)	35 m2	İş Atölyesi		X
Öğretmenler Odası (m2)	20m2	Beceri Atölyesi		X
Okul Oturma Alanı (m2)	896	Pansiyon		X
Okul Bahçesi (Açık Alan)(m2)	10584			
Okul Kapalı Alan (m2)	540m2			
Sanatsal, bilimsel ve sportif amaçlı toplam alan (m <sup>2</sup> )	110 m2			
Kantin (m2)	-			
Tuvalet Sayısı	14			
Diğer (.....)				

## 2.7.2. İnsan Kaynakları

Tablo 7. Çalışanların Görev Dağılımı

Çalışanın Ünvanı	Görevleri
Okul /Kurum Müdürü	<ol style="list-style-type: none"><li>1.Ukdesindeki sınıfın dersine girer</li><li>2. Kanun, tüzük, yönetmelik, yönerge, program ve emirlere uygun olarak görevlerini yürütmeye,</li><li>3. Okulu düzene koyar, Okulu farklı bir yaşam alanı olarak öğrenci ve öğretmen ihtiyaçlarına göre dizayn eder</li><li>4. Denetler.</li><li>5. Okulun amaçlarına uygun olarak yönetilmesinden, değerlendirilmesinden ve geliştirmesinden sorumludur.</li><li>6. Okul müdürü, görev tanımında belirtilen diğer görevleri de yapar.</li><li>7. Tüm öğretmenlerin dersini dinler ve rehberlik yapar.</li><li>8. Öğrenci ve tüm çalışanlara eğitim liderliği yapar.</li><li>9. İş sağlığı güvenliği ile ilgili aksaklıkları tespit eder gerekli tedbirleri alır.</li></ol>
Müdür Yardımcısı	<p>Müdür yardımcıları</p> <ol style="list-style-type: none"><li>1. Ukdesindeki sınıfın dersine girer.</li><li>2. Okulun her türlü eğitim-öğretim, yönetim, öğrenci, personel, tahakkuk, ayniyat, yazışma, sosyal etkinlikler, yatılılık, bursluluk, güvenlik, beslenme, bakım, nöbet, koruma, temizlik, düzen, halkla ilişkiler gibi işleriyle ilgili olarak okul müdürü tarafından verilen görevleri yapar</li><li>3. Müdür yardımcıları, görev tanımında belirtilen diğer görevleri de yapar.</li><li>4. İş sağlığı güvenliği ile ilgili aksaklıkları tespit eder gerekli tedbirleri komisyonda ele alır.</li></ol>
Öğretmenler	<ol style="list-style-type: none"><li>1. İlköğretim okullarında dersler sınıf veya branş öğretmenleri tarafından okutulur.</li><li>2. Öğretmenler, kendilerine verilen sınıfın veya şubenin derslerini, programda belirtilen esaslara göre plânlamak, okutmak, bunlarla ilgili uygulama ve deneyleri yapmak, ders dışında okulun eğitim29 öğretim ve yönetim işlerine etkin bir biçimde katılmak ve bu konularda kanun, yönetmelik ve emirlerde belirtilen görevleri yerine getirmekle yükümlüdürler. 3.Okulun bina ve tesisleri ile öğrenci mevcudu, yatılı-gündüzlü, normal veya ikili öğretim gibi durumları göz önünde bulundurularak okul müdürlüğünce düzenlenen nöbet çizelgesine göre öğretmenlerin, normal öğretim yapan okullarda gün süresince, ikili öğretim yapan okullarda ise kendi devresinde nöbet tutmaları sağlanır.</li><li>7. Yönetici ve öğretmenler; Resmî Gazete, Tebliğler Dergisi, genelge ve duyurulardan elektronik ortamda yayımlananları Bakanlığın web sayfasından takip eder.</li><li>8. Elektronik ortamda yayımlanmayanları ise okur, ilgili yeri imzalar ve uygularlar.</li><li>9. Öğretmenler dersleri ile ilgili araç-gereç, laboratuvar</li></ol>

	ve işliklerdeki eşyayı, okul kütüphanesindeki kitapları korur ve iyi kullanılmasını sağlarlar. 10. İş sağlığı güvenliği ile ilgili aksaklıkları tespit eder gerekli tedbirleri komisyona iletir. 11. Kendi zümresi ve diğer zümreler ile etkileşim halinde olmak
Yardımcı Hizmetler Personeli Kaloriferci	1.Kaloriferci, kalorifer dairesi ve tesisleri ile ilgili hizmetleri yapar. 2. Kaloriferin kullanılmadığı zamanlarda okul yönetiminin verilecek işleri yapar. 3. Kaloriferci, okul müdürüne, müdür yardımcısına ve nöbetçi öğretmene karşı sorumludur. 4. Müdürün vereceği hizmete yönelik diğer görevleri de yapar 5. Yaz döneminde bahçıvanlık görevini yerine getirir.

**Tablo 8. İdari Personelin Hizmet Süresine İlişkin Bilgiler**

Hizmet Süreleri	2024 Yıl İtibarıyla	
	Kişi Sayısı	%
1-4 Yıl	0	
5-6 Yıl	0	
7-10 Yıl	1	%50
10.....Üzeri	1	%50

**Tablo 9. Okul/Kurumda Oluşan Yönetici Sirkülasyonu Oranı**

	Yıl İçerisinde Okul/Kurumdan Ayrılan Yönetici Sayısı			Yıl İçerisinde Okul/Kurumda Göreve Başlayan Yönetici Sayısı		
	2021	2022	2023	2021	2022	2023
<b>TOPLAM</b>	0	0	0	0	1	0

**Tablo 10. İdari Personelin Katıldığı Hizmet İçi Programları**

Adı ve Soyadı	Görevi	Katıldığı Yıl	Katıldığı Çalışma Sayısı
Hamdi ALIŞ	Müdür	2021 / 2022 / 2023	1/15/6
Fatih MACİT	Müdür Yardımcısı	2021 / 2022 / 2023	2/3/4

**Tablo 11. Öğretmenlerin Hizmet Süreleri (Yıl İtibarıyla)**

Hizmet Süreleri	Branşı	Kadın	Erkek	Hizmet Yılı	Toplam
7-10 Yıl	Türkçe	1	0	10	1
7-10 Yıl	İngilizce	1	0	9	1
7-10 Yıl	DKAB	1	0	9	1

7-10 Yıl	Fen Bilimleri	1	0	10	1
11-15 Yıl	Matematik	0	1	12	1
20 ve üzeri	Beden Eğitimi	0	1	25	1

**Tablo 12. Kurumda Gerçekleşen Öğretmen Sirkülasyonunun Oranı**

	Yıl İçerisinde Kurumdan Ayrılan Öğretmen Sayısı			Yıl İçerisinde Kurumda Göreve Başlayan Öğretmen Sayısı		
	2021	2022	2023	2021	2022	2023
<i>TOPLAM</i>	1	1	0	0	1	1

**Tablo 13. Öğretmenlerin Katıldığı Hizmet İçi Eğitim Programları**

Adı ve Soyadı	Branşı	Katıldığı Yıl	Katıldığı Çalışma Sayısı
<i>Esra YOLCU</i>	<i>Türkçe Öğretmeni</i>	<i>2021 / 2022 / 2023</i>	<i>1/3/4</i>
<i>Ekin Tülay ŞENGÜN</i>	<i>İngilizce Öğretmeni</i>	<i>2021 / 2022 / 2023</i>	<i>2/2/2</i>
<i>Hatice ÇELEBİ</i>	<i>Dkab Öğretmeni</i>	<i>2021 / 2022 / 2023</i>	<i>1/6/4</i>
<i>Kübra ERGÜL</i>	<i>Fen Bilimleri Öğretmeni</i>	<i>2021 / 2022 / 2023</i>	<i>1/8/6</i>
<i>Fatih BAYSAL</i>	<i>Beden Eğitimi Öğretmeni</i>	<i>2021 / 2022 / 2023</i>	<i>0/2/2</i>
<i>Melih Bora OKTAY</i>	<i>Matematik Öğretmeni</i>	<i>2021 / 2022 / 2023</i>	<i>1/6/4</i>

**Tablo 14. Kurumdaki Mevcut Hizmetli/ Memur Sayısı**

	Görevi	Erkek	Kadın	Eğitim Durumu	Hizmet Yılı	Toplam
1	<i>Memur</i>	0	0	0	0	0
2	<i>Hizmetli</i>	0	0	0	0	0

**Tablo 15. Okul/kurum Rehberlik Hizmetleri**

Mevcut Kapasite	Mevcut Kapasite Kullanımı ve Performans
-----------------	---

Psikolojik Danışman Norm Sayısı	Görev Yapan Psikolojik Danışman Sayısı	İhtiyaç Duyulan Psikolojik Danışman Sayısı	Görüşme Odası Sayısı	Danışmanlık Hizmeti Alan			Rehberlik Hizmetleri İle İlgili Düzenlenen Eğitim/Paylaşım Toplantısı vb. Faaliyet Sayısı		
				Öğrenci Sayısı	Öğretmen Sayısı	Veli Sayısı	Öğretmenlere Yönelik	Öğrencilere Yönelik	Velilere Yönelik
0	0	1	0	0	0	0	2	2	2

### 2.7.3. Teknolojik Düzey

Okul/kurumun teknolojik altyapısı ve teknolojiyi kullanabilme düzeyini belirlemek için kullanılmakta olan araç gereçlerin sayısı ve ihtiyaç durumu aşağıda verilmiştir:

**Tablo 16. Teknolojik Araç-Gereç Durumu**

Akıllı Tahta Sayısı	9	TV Sayısı	1
Masaüstü Bilgisayar Sayısı	4	Yazıcı Sayısı	4
Taşınabilir Bilgisayar Sayısı	1	Fotokopi Makinası Sayısı	3
Projeksiyon Sayısı	2	İnternet Bağlantı Hızı	50 Mbp/sn (Fiber İnternet)

**Tablo 17. Fiziki Mekân Durumu**

Fiziki Mekân	Var	Yok	Adedi	İhtiyaç	Açıklama
Öğretmen Çalışma Odası		X		0	Öğretmenler Odası Var
Arşiv Odası		X		1	
Kütüphane	X		1		
Rehberlik Servisi		X		1	
Resim Odası		X		0	
Müzik Odası		X		0	
Çok Amaçlı Salon		X		1	

Spor Salonu		X		1	
-------------	--	---	--	---	--

## 2.7.4. Mali Kaynaklar

Kurumun mali kaynakları, bütçe büyüklüğü, okul-aile birliği gelirleri ve harcama kalemleri enflasyon oranı da dikkate alınarak plan dönemi boyunca gerçekleşecek kaynak artışı tahmini olarak aşağıdaki gibi belirlenmiştir.

**Tablo 18. Kaynak Tablosu**

Kaynaklar	2024	2025	2026	2027	2028
Genel Bütçe	Genel Bütçe	Genel Bütçe	Genel Bütçe	Genel Bütçe	Genel Bütçe
Okul Aile Birliği	5000	7500	11000	13500	17000
Dış Kaynak/Projeler	0	0	0	0	0
Diğer	0	0	0	0	0
<b>TOPLAM</b>	Genel Bütçe + 5000	Genel Bütçe + 7500	Genel Bütçe + 11000	Genel Bütçe + 13500	Genel Bütçe + 17000

Okul/kurum bütçesinde giderler aşağıdaki başlıklar altında toplanmıştır:

**Tablo 19. Harcama Kalemler**

Harcama Kalemi	Çeşitleri
Personel	Çalışan personelin ücret, vergi, sigorta vb. giderleri
Onarım	Okul/kurum binası ve tesisatlarıyla ilgili her türlü küçük onarım; makine, bilgisayar, yazıcı vb. bakım giderleri
Sosyal-sportif faaliyetler	Etkinlikler ile ilgili giderler
Temizlik	Temizlik malzemeleri alımı
İletişim	Telefon, internet, posta, mesaj giderleri
Kırtasiye	Her türlü kırtasiye ve sarf malzemesi giderleri

**Tablo 20. Gelir-Gider Tablosu**

YILLAR	2021		2022		2023	
	GELİR	GİDER	GELİR	GİDER	GELİR	GİDER
Temizlik	5600	1500	37.350	12.300	21.700	12.200
Küçük Onarım		3300		1650		2.100
Bilgisayar Harcamaları				9000		
Büro Makinaları Harcamaları						
Telefon						
Sosyal Faaliyetler				8000		2.000
Kırtasiye		800		6400		5.400
GENEL						

## 2.7.5 İstatistikî Veriler

İstatistikî veriler kapsamında incelenecek hususlarda okul/kurumla ilgili her türlü sayısal veri



geriye dönük olarak (en az 3 yıllık) verilmiştir:

- Öğrenci durumu (genel mevcut, ortalama sınıf mevcudu, mevcudu en fazla olan ve en az olan sınıf mevcudu sayısı, kaynaştırma eğitimine tabi öğrenci sayısı vs.)
- Okul/kurumun akademik başarısı (sınıfını doğrudan geçen öğrenci sayısı/oranı, sınıf tekrarı yapan öğrenci sayısı/oranı vb.)
- Okul/kurumda yapılan sosyal ve kültürel faaliyetlerin (kutlamalar, anma günü, kermes, gezi, sergi vb.) neler olduğu, bunlarda görev alan öğretmen, öğrenci velilerin sayısı, katılım oranı
- Öğrenci devam durumu (öğrencilerin devamsızlık ortalaması, önceki yılda devamsızlıktan kalan öğrenci sayısı, bu yıl sürekli devamsızlık yapan öğrenci sayısı, önceden devamsız olup da devamı sağlanan öğrenci sayısı),
- Sosyal kulüplerin çalışması (kurulan sosyal kulüpler),
- Personel devam durumu (personelin sevk alma durumu, zorunlu izinler hariç alınan izin süreleri, alınan rapor sayısı),
- Rehberlik hizmetleri (yararlanan öğrenci sayısı ve diğer faaliyetleri),
- Engelli öğrenciler için kolaylaştırıcı çalışmalar (engelli öğrencilerin sayısı ve engel çeşitleri ile bunların yaşamını kolaylaştırmak için alınan önlemler),
- Okulun dış çevre (MEB, Belediye, AB, TÜBİTAK, MEM) tarafından düzenlenen faaliyet ve projelere katılma ve bu projelerden yararlanma durumu,
- Okul/kuruma ulaşım,
- Fiziki mekânlar (sınıflar, idari odalar, öğretmenler odası vs. kullanıma uygunluğu, binanın dış ve iç ses yalıtımı, danışma vs.)
- Kantin, yemekhane (kantinin işletilme biçimi, ihtiyacı karşılama düzeyi, okula getirisi, öğrencilerin dışarı gitmesini önleme durumu, faydaları),
- Isınma durumu (okulun nasıl ısıtıldığı, yakıt türü, ısınmanın tam sağlanıp sağlanmadığı, sağlanamıyorsa nedenleri),
- Sivil savunma çalışmaları (yangın tertibatı, yangın tüpü, ikaz alarm zili, elektrik tertibatının kontrolü, baca temizliği, kalorifer kazanının temizliği, sivil savunma tatbikatı vs.),
- Diğer araç ve gereçler (Okulda bulunan ders araçları ve etkin kullanımı ile ilgili yapılan çalışmalar),
- Okul/kurumun iş birliği yaptığı kurum ya da kişiler, okulda ya da okulca düzenlenen panel, konferans vb. sunumlar,

### **Sınıf ve Öğrenci Bilgileri**

Okulumuzda yer alan sınıfların öğrenci sayıları alttaki tabloda verilmiştir.

Tablo 21

Eđitim Öğretim Y.	SINIFI	Kız	Erkek	Toplam
20221-2022	5. Sınıf	4	8	12
	6. Sınıf	9	13	22
	7. Sınıf	6	10	16
	8.Sınıf	2	16	18
2022-2023	5. Sınıf	9	11	20
	6. Sınıf	4	8	12
	7. Sınıf	9	13	22
	8.Sınıf	5	7	12
2023-2024	5. Sınıf	6	5	11
	6. Sınıf	8	9	17
	7. Sınıf	5	6	11
	8.Sınıf	9	13	22

## Öğrenci Ödül Durumu

Tablo 22

Yıllar	Takdir	Teşekkür
2020-2021	13	31
2021-2022	10	21
2022-2023	12	23

## Özel Eğitime İhtiyacı Olan Öğrenci Sayısı ve Sınıfı

Tablo 23

SINIF	Engel Durumu	Öğrenci sayısı
5	Hafif Düzeyde Zihinsel Yetersizlik	1
6	Hafif Düzeyde Zihinsel Yetersizlik	2
7	Hafif Düzeyde Zihinsel Yetersizlik	-
8	Hafif Düzeyde Zihinsel Yetersizlik	1

Tablo 24 Öğrenci Devamsızlık Tablosu (2023)

0-5 GÜN DEVAMSIZLIĞI OLAN ÖĞRENCİ SAYISI	0-10 GÜN DEVAMSIZLIĞI OLAN ÖĞRENCİ SAYISI	11-19 GÜN DEVAMSIZLIĞI OLAN ÖĞRENCİ SAYISI	20 GÜN VE ÜZERİ DEVAMSIZLIĞI OLAN ÖĞRENCİ SAYISI	SÜREKLİ DEVAMSIZ OLAN ÖĞRENCİ SAYISI

18	15	12	2	0
----	----	----	---	---

**Tablo 25 Liselere Yerleşme Durumu**

Öğretim Yılı	8. Sınıf Öğrenci Sayısı (A)	LGS Giren Öğrenci Sayısı (B)	Sınavla öğrenci alan liselere yerleşen öğrenci sayısı	Özel Liselere kayıt yaptıran öğrenci sayısı	Adrese dayalı kayıt sistemine göre yerleşen öğrenci sayısı	Yetenek Sınavı İle Öğrenci Alan Liseler/Açık Lise/Yurt Dışı
			Sayı	Sayı	Sayı	Sayı
2020-2021	18	5		-	18	-
2021-2022	18	12		1	17	-
2022-2023	12	7			12	-

## 2.8 Çevre Analizi (PESTLE)

Tablo 26. PESTLE Analiz Tablosu

Politik-Yasal etkenler	Ekonomik etkenler
<ul style="list-style-type: none"><li>● <i>Kalkınma Planı ve Orta Vadeli Program,</i></li><li>● <i>Bakanlık, il ve ilçe stratejik planlarının incelenmesi,</i></li><li>● <i>Yasal yükümlülüklerin belirlenmesi,</i></li><li>● <i>Oluşturulması gereken kurul ve komisyonlar,</i></li><li>● <i>Okul/kurum çevresindeki politik durum.</i></li></ul>	<ul style="list-style-type: none"><li>● <i>Okul/kurumun bulunduğu çevrenin genel gelir durumu,</i></li><li>● <i>İş kapasitesi,</i></li><li>● <i>Okul/kurumun gelirini arttırıcı unsurlar,</i></li><li>● <i>Okul/kurumun giderlerini arttıran unsurlar,</i></li><li>● <i>Tasarruf sağlama imkânları,</i></li><li>● <i>İşsizlik durumu,</i></li><li>● <i>Mal-ürün ve hizmet satın alma imkânları,</i></li><li>● <i>Kullanılabilir bütçe</i></li></ul>
Sosyokültürel etkenler	Teknolojik etkenler
<ul style="list-style-type: none"><li>● <i>Kariyer beklentileri,</i></li><li>● <i>Ailelerin ve öğrencilerin bilinçlenmeleri,</i></li><li>● <i>Aile yapısındaki değişimler (geniş aileden çekirdek aileye geçiş, erken yaşta evlenme vs.),</i></li><li>● <i>Nüfus artışı,</i></li><li>● <i>Göç,</i></li><li>● <i>Nüfusun yaş gruplarına göre dağılımı,</i></li><li>● <i>Hayat beklentilerindeki değişimler (Hızlı para kazanma hırısı, lüks yaşama düşkünlük, kırsal alanda kentsel yaşam),</i></li><li>● <i>Beslenme alışkanlıkları,</i></li><li>● <i>Değerler, mesleki etik kuralları vb.</i></li></ul>	<ul style="list-style-type: none"><li>● <i>Okul/kurumun teknoloji kullanım durumu</i></li><li>● <i>e- Devlet uygulamaları,</i></li><li>● <i>Dijital Platformlar üzerinden uzaktan eğitim imkânları,</i></li><li>● <i>Okul/kurumun sahip olmadığı teknolojik araçlar</i></li><li>● <i>Personelin ve öğrencilerin teknoloji kullanım kapasiteleri,</i></li><li>● <i>Personelin ve öğrencilerin sahip olduğu teknolojik araçlar,</i></li><li>● <i>Teknoloji alanındaki gelişmeler</i></li><li>● <i>Teknolojinin eğitimde kullanımı</i></li></ul>
Çevresel Etkenler	
<ul style="list-style-type: none"><li>● <i>Hava ve su kirlenmesi,</i></li><li>● <i>Toprak yapısı,</i></li><li>● <i>Bitki örtüsü,</i></li><li>● <i>Doğal kaynakların korunması için yapılan çalışmalar,</i></li><li>● <i>Çevrede yoğunluk gösteren hastalıklar,</i></li><li>● <i>Doğal afetler (deprem kuşağında bulunma, Covid 19, kene vakaları vb.)</i></li></ul>	

## 2.9 GZFT Analizi

Durum analizi kapsamında kullanılacak temel yöntemlerden birisi de GZFT analizidir. Bu analiz, okul/kurumu etkileyen koşulların sistematik olarak incelendiği bir yöntemdir. Bu kapsamda, okul/kurumun güçlü ve zayıf yönleri ile okul/kurum dışında oluşabilecek fırsatlar ve tehditler belirlenir. Okulumuzun temel istatistiklerinde verilen okul künyesi, çalışan bilgileri, bina bilgileri, teknolojik kaynak bilgileri ve gelir gider bilgileri ile paydaş anketleri sonucunda ortaya çıkan sorun ve gelişime açık alanlar iç ve dış faktör olarak değerlendirilerek GZFT tablosunda belirtilmiştir. Dolayısıyla olguyu belirten istatistikler ile algıyı ölçen anketlerden çıkan sonuçlar tek bir analizde birleştirilmiştir. Kurumun güçlü ve zayıf yönleri donanım, malzeme, çalışan, iş yapma becerisi, kurumsal iletişim gibi çok çeşitli alanlarda kendisinden kaynaklı olan güçlülükleri ve zayıflıkları ifade etmektedir ve ayrımda temel olarak okul müdürü/müdürlüğü kapsamında bakılarak iç faktör ve dış faktör ayrımı yapılmıştır.

### İçsel Faktörler :

#### Güçlü Yönler

<b>Öğrenciler</b>	-Öğrenci sınıf mevcutlarının uygun olması. -Öğrenci devamsızlık oranının düşük olması.
<b>Çalışanlar</b>	-Kendini geliştiren, gelişime açık ve teknolojiyi kullanan öğretmenlerin olması. -Genç ve dinamik öğretim kadrosunun olması.
<b>Veliler</b>	-Yeniliğe ve iletişime açık duyarlı veli profilinin olması.
<b>Bina ve Yerleşke</b>	-Derslik sayısının yeterli olması. -Şehir gürültüsünden uzak bir yerleşkeye sahip olması. -Okul bahçesinin temiz, düzenli ve kullanıma elverişli olması.
<b>Donanım</b>	-Bilgi ve iletişim teknolojilerinin(akıllı tahta) eğitim ve öğretim süreçlerinde etkin bir şekilde kullanılması. -Öğretmenlere, sınıflarda teknolojiyi materyal olarak kullanma fırsatının verilmesi.
<b>Bütçe</b>	-Okul Aile Birliği bütçesinin katkısı.
<b>Yönetim Süreçleri</b>	-Yönetim tarafından kurum kültürünün oluşturulmuş olması. -Okul kararları alınırken paydaşların görüş ve önerilerinin dikkate alınması -Destekleme ve yetiştirme kurslarının olması -Okul idaresinin proje ve yenilikler konusunda öğretmenlere öncü olması
<b>İletişim Süreçleri</b>	-Kurum içi iletişim kanallarının açık olması. -İdare - öğretmen - öğrenci diyalogunun iyi olması.

#### Zayıf Yönler

<b>Öğrenciler</b>	- Öğrencilerin okuma alışkanlıklarının yetersizliği - Öğrencilerimizde çevre ve temizlik bilincinin yetersizliği -Parçalanmış aile çocuklarının okula uyum sağlayamaması
<b>Çalışanlar</b>	-Öğretmenlerin mesleki gelişimlerini artırıcı faaliyetlerinin azlığı ve kendini geliştirmeyen, proje yapmayan öğretmenlerin varlığı. -Okul kadrosundaki değişikliklerin eğitim - öğretimi olumsuz etkilemesi -Çalışan personelin yaptığı faaliyetlerden sonra onore edilmemesi ve onore edilme beklentisi - Yardımcı hizmetler personeli ile ilgili ihtiyacı karşılamaması.

<b>Veliler</b>	- Veli toplantılarına katılımın beklenen düzeyde olmaması -Velinin aşırı korumacılık anlayışı veya bazı velilerdeki okul ve çevreye olan aşırı duyarlılık
<b>Bina ve Yerleşke</b>	-Okul binasında yalıtımın olmaması -Yağmurlu havalarda arka bahçenin suyla dolması
<b>Donanım</b>	-Öğrencilerin materyal eksikliğinin bulunması -Laboratuar materyallerinin yeterli olmaması -Sosyal faaliyet alanlarındaki malzeme eksikliği
<b>Bütçe</b>	-Okulumuzda ki eksiklikleri giderecek bütçenin yetersiz olması
<b>Yönetim Süreçleri</b>	-Bazı öğretmenlerin motivasyonlarının düşük olması. -Öğretmen ve çalışanların örgütsel bağlılık düzeylerinin düşük olması.
<b>İletişim Süreçleri</b>	-Bazı velilerle yaşanan iletişim sorunları vb.

### Dışsal Faktörler:

#### Fırsatlar

<b>Politik</b>	-Okulumuzun ilçemizdeki resmi ve özel kurumlarla ve ilçe mili eğitim müdürlüğümüzle yakın işbirliği içerisinde bulunması -Çevremizde kurumsal ve bireysel bazda sürekli gelişmeyi hedefleyen bilinç düzeyinin artıyor olması -Bakanlığımızda; katılımcı, planlı, gelişimci, şeffaf ve performansa dayalı stratejik yönetim anlayışına geçme çabaları
<b>Ekonomik</b>	-Ekonomik durumları iyi olan velilerin okulumuza destekleri -Öğrencilere kırtasiye ve giyim yardımı yapan hayırsever vatandaşların bulunması
<b>Sosyolojik</b>	-Öğrencilerimizin sınavla öğrenci alan liselere yerleşme isteği ve oranının yüksek olması -Toplum nezdinde eğitimin gereğine; bilinç ve duyarlılığının artması -Çevremizin aynı sosyo-kültürel yapıya sahip olması. -Aile eğitimi seminerlerinin düzenlenmesi
<b>Teknolojik</b>	-Eğitimde kullanılan araç-gereçlerde, teknolojik ekipmanlarda ve iletişimde yeni teknolojilerin kullanılması
<b>Mevzuat-Yasal</b>	-Eğitimde fırsat eşitliğine yönelik alınan tedbirlerin her geçen gün daha artırılması hususundaki çabalar
<b>Ekolojik</b>	-Doğal ortamların eğitim ortamlarını (okul) olumsuz etkilemesine karşı (soğuk-sıcak-yağış-ulaşım vb.) teknoloji ve tedbirlerin gelişmesi - Tüm toplumlarda artan çevre bilinci

#### Tehditler

<b>Politik</b>	-Velilerin kültür seviyelerinin düşüklüğü -Eğitim politikalarında çok sık değişiklik yapılması ve eğitim sistemindeki düzenlemelere ilişkin pilot uygulamaların yetersizliği -Personel Politikaları nedeniyle okulumuzda ki destek personel yetersizliği ve bunu telafi edebilecek hizmet alımında yaşanan kaynak sorunu
<b>Ekonomik</b>	-Ailelerin gelir durumunun yetersiz olması. -Velilerin Sosyo-ekonomik düzeylerindeki farklılıklar. -Eğitim ve öğretimde kullanılan cihaz ve makinelerin yüksek teknolojilere sahip olması nedeniyle bakım, onarımlarının pahalı olması dolayısıyla okulların maddi yönden zorlanması -Zorunlu harcamalar haricinde okulun diğer masraflarının veli bağışları ile karşılanmak zorunda olması.

<b>Sosyolojik</b>	-Bazı öğrenci ailelerinde işsizlik ve ekonomik problemler -Medyanın (tv, internet, magazin, diziler vb.) öğrenciler üzerinde olumsuz etkilerinin olması -İnsanların çocuklarının eğitimine yönelik duyarlılıklarının aynı oranda olmaması -Eğitimcilerin toplumdaki değerinin sarsılması
<b>Teknolojik</b>	-Sürekli gelişen ve değişen teknolojileri takip etme zorunluluğundan doğan maddi kaynak sorunu -Ortamın güvenliğinin tam sağlanamaması, yersiz, kötüye kullanımları ve yeni gelişen suçlar
<b>Mevzuat-Yasal</b>	-Siyasi ve sendikal grupların atama ve görevlendirmelerde yasal düzenlemeler üzerinde etkili olma isteği -Mevzuatın açık, anlaşılır ve ihtiyaca uygun hazırlanmaması nedeniyle güncelleme ihtiyacının sıklıkla ortaya çıkması - Öğrencilerin olumsuz davranışlarının engellenmesi konusunda mevzuatın yetersiz kalması
<b>Ekolojik</b>	-Yeni nesillerde çevre bilincine karşı duyarlılık.

**Tablo 27. GZFT Stratejileri**

	<b>Fırsatlar</b>	<b>Tehditler</b>
<b>Güçlü Yönler</b>	<i>Okul/kurumun güçlü yönleri ile dış çevrenin sunduğu fırsatlardan faydalanmaya yönelik geliştirilen stratejilerdir.</i>	<i>Dış çevredeki tehditlerin olumsuz etkilerini, okul/kurumun güçlü yönlerini kullanarak en aza indirmeye yönelik geliştirilen stratejilerdir.</i>
<b>Zayıf Yönler</b>	<i>Okul/kurumun zayıf yönlerinin olumsuz etkilerini en aza indirirken fırsatların olası olumlu etkilerinden azami düzeyde yararlanmaya yönelik geliştirilen stratejilerdir.</i>	<i>Zayıf yönler ve tehditlerin olumsuz etkilerini en aza indirmeye yönelik geliştirilen stratejilerdir.</i>

## 2.10 Tespit ve İhtiyaçların Belirlenmesi

Durum analizi çerçevesinde gerçekleştirilen tüm çalışmalardan elde edilen veriler; paydaş anketleri, toplantı tutanakları vs. göz önünde bulundurularak ;

**Tablo 28 Tespit ve İhtiyaçlar Tablosu:**

<b>Durum Analizi Aşamaları</b>	<b>Tespitler</b>	<b>İhtiyaçlar</b>
<b>Uygulanmakta Olan Stratejik Planın Değerlendirilmesi</b>	<i>İzleme ve değerlendirme çalışmalarında eksiklikler saptanmıştır.</i>	<i>İzleme ve değerlendirme için etkin bir sistem kurulması</i>

<b>Paydaş Analizi</b>	<i>Aileler ile iletişim ve iş birliği yetersizdir.</i>	<i>Aileler ile ilişkileri güçlendirecek bir ekosistemin kurulması</i>
<b>Okul İçi Analiz</b>	<i>Öğrencilerin öğrenme stilleri arasında en yüksek yüzde (%80) sosyal öğrenmedir.</i>	<i>İş birlikçi öğretim tekniklerine ağırlık verilmesi</i>

<b>Eğitim Öğretime Erişim ve Katılım</b>	<b>Eğitim Öğretimde Kalite</b>	<b>Kurumsal Kapasite</b>
<i>Okullaşma Oranı</i>	<i>Akademik Başarı</i>	<i>Kurumsal İletişim</i>
<i>Okula Devam/ Devamsızlık</i>	<i>Sosyal, Kültürel ve Fiziksel Gelişim</i>	<i>Kurumsal Yönetim</i>
<i>Okula Uyum, Oryantasyon</i>	<i>Sınıf Tekrarı</i>	<i>Bina ve Yerleşke</i>
<i>Özel Eğitime İhtiyaç Duyan Bireyler</i>	<i>İstihdam Edilebilirlik ve Yönlendirme</i>	<i>Donanım</i>
<i>Yabancı Öğrenciler</i>	<i>Öğretim Yöntemleri</i>	<i>Temizlik, Hijyen</i>
<i>Hayat Boyu Öğrenme</i>	<i>Ders araç gereçleri</i>	<i>İş Güvenliği, Okul Güvenliği</i>
		<i>Taşıma ve servis</i>

*Gelişim ve sorun alanlarına ilişkin GZFT analizinden yola çıkılarak saptamalar yapılırken yukarıdaki tabloda yer alan ayırmda belirtilen temel sorun alanlarına dikkat edilmesi gerekmektedir.*

### **Gelişim ve Sorun Alanlarımız**

<b>1.TEMA: EĞİTİM VE ÖĞRETİME ERİŞİM</b>	
<b>1</b>	<i>Okullaşma Oranı / İlkokulda (1,2,3,4) okullaşma oranı.</i>
<b>2</b>	<i>Okula Devam - Devamsızlık /Zorunlu eğitimden erken ayrılma.</i>
<b>3</b>	<i>Okula Uyum / Öğrencilere yönelik oryantasyon faaliyetlerinin yetersizliği.</i>
<b>4</b>	<i>Özel Eğitime İhtiyaç Duyan Bireyler / Özel eğitime ihtiyaç duyan bireylerin uygun eğitime erişiminin sağlanamaması</i>

<b>2.TEMA: EĞİTİM VE ÖĞRETİMDE KALİTE</b>	
<b>1</b>	<i>Sosyal, Kültürel ve Fiziksel Gelişim / Eğitim öğretim sürecinde sanatsal, sportif ve kültürel faaliyetlerin yetersizliği</i>
<b>2</b>	<i>Öğretim Yöntemleri / Öğretmenlere yönelik hizmet içi eğitimler</i>
<b>3</b>	<i>Teknolojik imkanlar / Eğitimde bilgi ve iletişim teknolojilerinin kullanımı</i>
<b>4</b>	<i>Rehberlik / Eğitsel, mesleki ve kişisel rehberlik hizmetleri</i>
<b>5</b>	<i>İstihdam Edilebilirlik ve Yönlendirme / Eğitsel değerlendirme ve tanılama çalışmaları</i>
<b>6</b>	<i>Okul sağlığı ve hijyen / Okul sağlığı ve hijyen eğitimi verilememesi.</i>



<b>3.TEMA: KURUMSAL KAPASİTE</b>	
<b>1</b>	<i>Kurumsal İletişim / Çalışma ortamlarının iletişimi ve iş motivasyonunu sağlayacak biçimde düzenlenmemesi.</i>
<b>2</b>	<i>Kurumsal İletişim / İç ve dış paydaşları ile etkin ve sürekli iletişim sağlanamaması</i>
<b>3</b>	<i>Kurumsal Yönetim / Kurumsal aidiyet duygusunun geliştirilmemesi</i>
<b>4</b>	<i>Kurumsal Yapı / Okul ve kurumların sosyal, kültürel, sanatsal ve sportif faaliyet alanlarının yetersizliği</i>
<b>5</b>	<i>Kurumsal Yapı / Okullardaki fiziki durumun özel eğitime gereksinim duyan öğrencilere uygunluğu</i>

## **3 GELECEĞE BAKIŞ**

*Geleceğe bakış sürecinde okul/kurum misyon, vizyon ve temel değerler bildirimlerini belirler. Misyon, vizyon ve temel değerler, okul/kurumun uzun vadede idealleri doğrultusunda ilerleyebilmesi için yönlendiricilik işlevi görür.*

### **3.1 Misyon**

Düşünme, anlama, araştırma ve sorun çözme yetkinliği gelişmiş, millî kültür ve demokrasinin bilincinde, iletişime ve paylaşımına açık, sanat duyarlılığı, öz güveni, öz saygısı, hak, adalet ve sorumluluk bilinci yüksek, öğrenmeyi bir yaşam tarzı haline getiren, sağlıklı ve mutlu bireylerin yetişmesine ortam ve imkân sağlamaktır.

### **3.2 Vizyon**

*Kurumsal kimliği ve sunduğu hizmetler bakımından örnek alınan, takım çalışmasını teşvik eden, katılımcı ve paylaşımcı bir yönetime sahip, başta ilimizin sonra da ülkemizin sorunlarını bilimsel gelişmeler ışığında çözmeye yönelik çalışmalar yapmada öncü, çağdaş, kalıcı ve özgün eserler koyabilen; evrensel değerlere saygılı, sürekli gelişen, Atatürk'ün Vatan ve Millet sevgisi, Mevlana'nın hoşgörüsü, Yunus'un insan sevgisi çalışan üreten düşünen dünyayı ve yeni gelişmeleri anlayıp yorumlayabilen yargılayan, kendisi ile barışık, insan hak ve hürriyetlerini her türlü ideolojik düşüncenin üstünde tutan; sevgi ve merhamet dolu erdemli bireyler yetiştiren bir kurum olmak.*

### **Vizyon bildirimi;**

***Çevremizle birlikte başarıyı elde etmek için toplumsal düzeyde hangi sonuçlara ulaşmak***

### **istiyoruz? (Toplumsal perspektif)**

*Kabaceviz Şehit Nurettin Uzun Ortaokulu olarak toplumun ihtiyaç duyacağı nitelikli insan gücüne kaynak teşkil etmek üzere eğitim öğretim faaliyetlerimizi gerek mevzuat, gerek üst politika belgeleri ve gerekse Bakanlığımızın vizyonu doğrultusunda düzenliyor ve uyguluyoruz.*

### **Faaliyet gösterilen sektörde neyi başarmak istiyoruz? (Sektörel perspektif)**

*Eğitim-Öğretim kurumlarının hepsi benzer amaçlar taşıyarak aynı hedefe yönelseler de başlangıç noktaları aynı olmuyor. Dezavantajlı bir bölgede bulunan okulumuz, sosyal ve kültürel imkanlara oldukça uzak. Bu nedenle öğrencilerimizi hayata hazırlama noktasında merkez okullardan daha geride bir noktada olduğumuzun bilincinde olarak her bir öğrencimizi potansiyelini en üst düzeyde kullanacak şekilde yetiştirmek gayesindeyiz.*

### **Paydaş düzeyinde neyi başarmak istiyoruz? (Paydaş perspektifi)**

*Eğitim başlı başına sosyal ve etkileşimli bir olgu olduğundan okul-öğrenci ve veli üçlünün verimli etkileşimi olmadan ulaşmak istediği hedefe ulaşamaz. Bu bağlamda paydaşlarla etkin bir işbirliği ve etkileşim içerisinde süreci yöneterek başarıya ulaşmayı ve öğrencilerimizin mutluluğuna hizmet etmeyi amaçlıyoruz.*

### **Nasıl bir okul/kurum istiyoruz veya okul/kurum düzeyinde neyi başarmak istiyoruz? (Kurumsal perspektif)**

*Etkili, verimli, iletişime ve etkileşime açık, öğrencileri ile büyüyüp gelişen ve olgunlaşan; mevcut öğrencileri, mezunları, aileleri, öğretmenler ve personeli ile kendi ekosistemini kuran ve yaşatan, demokratik, çağdaş, yenilikçi ve öncü; gerek akademik başarı, gerekse sosyal, kültürel, sanatsal ve sportif faaliyetlerde öğrencileri ilgi ve yeteneklerine göre geliştiren bir okul olmayı hedefliyor ve başarmak istiyoruz.*

### 3.3 Temel Değerler

*Kurumsallaşmayı sağlayarak uzun vadede başarıya ulaşmanın gereklerinden birisi de temel değerlerdir. Temel değerler, karar alıcıların okul/kurumu yönetirken bağlı kalacakları inançları ve çalışma felsefesini yansıtır. Temel değerler, uzun vadede yönlendiricilik rolüyle kurumsal kültürün oluşmasını sağlar. Temel değerlerimiz:*

- 1-Önce insan,
- 2- Liyakat,
- 3- Kültürel ve sanatsal duyarlılık ile sportif beceri
- 5- Kültür öğelerine bağlılık,
- 6- Sabırlı, hoşgörülü ve kararlılık,
- 7- Eğitimde süreklilik anlayışı,
- 8- Adaletli performans değerlendirme,
- 9- Bireysel farkları dikkate almak,
- 10- Kendisiyle ve çevresi ile barışık olmak,
- 11 - Yetkinlik, üretkenlik ve girişimcilik ruhuna sahip olmak,
- 12- Doğa ve çevreyi koruma bilinci,
- 13- Sürekli gelişim ve iletişim
- 14- Sorumluluk duygusu ve kendine güven bilinci
- 15- Çevreye ve canlıların yaşam hakkına duyarlılık.

## 4 AMAÇ, HEDEF VE PERFORMANS GÖSTERGESİ İLE STRATEJİLERİN BELİRLENMESİ

Strateji geliştirme, geleceğe yönelik “ideal” ve “ortak” bakışı yansıtır. Belirlenen vizyona ulaşmak için durum analizi sonucunda ortaya çıkan ihtiyaçlar çerçevesinde amaçlar ve bu amaçları gerçekleştirmeye yönelik hedefler belirlendi. Taslak amaç ve hedeflere ilişkin çalışmalar stratejik planlama ekibinin koordinasyonunda yürütülerek bu çalışmalar çerçevesinde, her bir hedef için Bakanlığımız 2024-2028 Stratejik Planı’yla uyumlu örnek hedef kartları oluşturuldu.

- Erişim ve Eğitim Öğretime Katılım
- Eğitim ve Öğretimde Kalite
- Kurumsal Kapasite

olmak üzere okulumuzda; 3 tema altında amaç, hedef, performans göstergeleri ile stratejilerini tür ve yapısal özelliklerini dikkate alarak belirlenmiştir:

**Tablo 29 Amaç, Hedef, Gösterge ve Stratejilere İlişkin Kart Şablonu**

TEMA: Erişim ve Eğitim Öğretime Katılım	
<b>Amaç 1</b>	A1. Öğrencilerin uyum ve devamsızlık sorunlarını gideren, eğitim öğretime etkin katılımlarıyla donanımlı olarak bir üst öğrenime geçişi sağlayacaktır.
<b>Hedef 1.1</b>	H.1.1 Öğrenme kayıpları önleyici çalışmalar yapılarak azaltılacaktır.

Performans Göstergeleri	Hedef Etkisi*	Başlangıç Değeri**	1. Yıl	2. Yıl	3. yıl	4. Yıl	5. Yıl	İzleme Sıklığı	Rapor Sıklığı
<b>PG 1.1.1</b> Bir eğitim ve öğretim yılında destekleme ve yetiştirme kurslarına kayıt yaptıran öğrenci oranı (%)	30	%0	%10	%20	%40	%55	%70	6 ay	Her Dönem
<b>PG 1.1.2</b> Özel eğitime ihtiyaç duyan öğrenci ve ailelerine yönelik yıl içinde yapılan faaliyet sayısı	30	2	4	5	6	7	8	2 Ay	Yılda 2
<b>PG 1.1.3</b> Kesintisiz ve mazeretsiz 11-19 gün devamsız öğrencilerden devamı sağlanan öğrenci oranı (%)	20	18	%15	%12	%10	%08	%05	1 Ay	2 Ay
<b>PG 1.1.4</b> 20 gün ve üzeri özürsüz devamsızlık yapan öğrenci oranı (%)	20	5	%04	%03	%02	%01	%0	1 Ay	2 AY
<b>Koordinatör Birim</b>	Okul İdaresi								

<b>İş birliği Yapılacak Birimler</b>	<i>Okul İdaresi, Okul Aile Birliği. Zümre Başkanları, Öğrenci Davranışları Değerlendirme Kurulu, Şube Öğretmenler Kurulu</i>
<b>Riskler</b>	1. <i>Taşıma merkezli okul oluşumuz.</i> 2. <i>Velilerin ilgisizliği ve parçalanmış ailelerin fazlalığı</i>
<b>Stratejiler</b>	<i>S1. Öğrencilerin genel derslerdeki kazanım eksiklikleri tespit edilerek destekleme ve yetiştirme kurslarıyla akademik yeterliklerinin artırılması sağlanacaktır.</i> <i>S2. Devamsızlık yapan öğrencilerin velileri ile özel aylık toplantı ve görüşmeler yapılacaktır.</i> <i>S3. DYK'lara yönelik ders içeriklerine katkı sağlayacak etkinlik, okuma vb aktivitelerin zenginleştirilmesi sağlanacaktır.</i> <i>S4. Özel eğitime ihtiyaç duyan öğrenci ve ailelerine yönelik RAM'dan destek alınarak eğitim-bilgilendirme faaliyetleri yapılacaktır.</i> <i>S5. Öğrencilerin devamsızlık nedenleri tespit edilerek devamsızlığa neden olan etmenler giderilecektir.</i>
<b>Maliyet Tahmini</b>	1000
<b>Tespitler</b>	1.Eğitim ortamlarının öğrencilerin sosyal, sportif ve kültürel ihtiyaçlarını karşılamakta yetersiz olması 2.Bazı öğrencilerin maddi imkânsızlıklar sebebiyle okula devam edememesi
<b>İhtiyaçlar</b>	1.Öğrencilerin devamsızlıklarının önlenmesi, ilgi ve yeteneklerine uygun olarak yönlendirilmesi ve ortaöğretime katılımlarının artırılması için rehberlik sisteminin güçlendirilmesi 2.Okul aidiyetinin geliştirilmesi amacıyla öğrencilere yönelik sosyal etkinliklerin artırılması 3.Eğitim ortamlarının öğrenci ihtiyaçlarına cevap verecek şekilde geliştirilmesi ve buna yönelik finansmanın sağlanması

**Tablo 29 Amaç, Hedef, Gösterge ve Stratejilere İlişkin Kart Şablonu**

<b>TEMA: Erişim ve Eğitim Öğretime Katılım</b>	
<b>Amaç 1</b>	A.1 Öğrencilerin uyum ve devamsızlık sorunlarını gideren, eğitim öğretime etkin katılımlarıyla donanımlı olarak bir üst öğrenime geçişi sağlanacaktır.
<b>Hedef 1.2</b>	H.1.2 Öğrencilerin bilimsel, kültürel, sanatsal, sportif ve toplum hizmeti alanlarında ders dışı etkinliklere katılım oranı artırılabacaktır

<b>Performans Göstergeleri</b>	<b>Hedef Etkisi*</b>	<b>Başlangıç Değeri**</b>						<b>İzleme Sıklığı</b>	<b>Rapor Sıklığı</b>
			<b>1. Yıl</b>	<b>2. Yıl</b>	<b>3. yıl</b>	<b>4. Yıl</b>	<b>5. Yıl</b>		
<b>PG 1.2.1 Okulda bir eğitim ve öğretim döneminde bilimsel, kültürel, sanatsal ve sportif alanlarda en az bir faaliyete</b>	30	%20	%30	%40	%55	%65	%80	Yılda 2 defa	6 AY

<i>katılan öğrenci oranı</i>									
<b>PG 1.2.2</b> <i>Bir eğitim ve öğretim yılında en az iki sosyal sorumluluk ve toplum hizmeti çalışmalarına katılan öğrenci oranı (%)</i>	30	%10	%20	%40	%60	%80	%100	Yılda 2 defa	6 AY
<b>PG 1.2.3</b> <i>Bir eğitim ve öğretim yılında yerel, ulusal ve uluslararası proje, yarışma vb. etkinliklere katılan öğrenci oranı (%)</i>	20	%15	%25	%35	%50	%70	%90	Yılda 2 defa	6 AY
<b>PG 1.2.4</b> <i>Okulda bir eğitim ve öğretim yılında geleneksel çocuk oyunları alt başlığında en az bir faaliyete katılan öğrenci oranı (%)</i>	20	%70	%80	%85	%90	%95	%100	Yılda 2 defa	6 AY
<b>Koordinatör Birim</b>	<i>Sosyal Etkinlik Kurulu</i>								
<b>İş birliği Yapılacak Birimler</b>	<i>Okul İdaresi, Okul Aile Birliği. Sosyal Etkinlik Kurulu , Zümre Başkanları, Öğrenci Davranışları Değerlendirme Kurulu, Şube Öğretmenler Kurulu</i>								
<b>Riskler</b>	<ol style="list-style-type: none"> <li>1. Taşıma merkezli okul oluşumuz.</li> <li>2. Velilerin ilgisizliği ve parçalanmış ailelerin fazlalığı</li> </ol>								
<b>Stratejiler</b>	<p><i>S1. Öğrencilerin genel derslerdeki kazanım eksiklikleri tespit edilerek destekleme ve yetiştirme kurslarıyla akademik yeterliklerinin artırılması sağlanacaktır.</i></p> <p><i>S2. Devamsızlık yapan öğrencilerin velileri ile özel aylık toplantı ve görüşmeler yapılacaktır.</i></p> <p><i>S3. DYK'lara yönelik ders içeriklerine katkı sağlayacak etkinlik, okuma vb aktivitelerin zenginleştirilmesi sağlanacaktır.</i></p> <p><i>S4. Özel eğitime ihtiyaç duyan öğrenci ve ailelerine yönelik RAM'dan destek alınarak eğitim-bilgilendirme faaliyetleri yapılacaktır.</i></p> <p><i>S5. Öğrencilerin devamsızlık nedenleri tespit edilerek devamsızlığa neden olan etmenler giderilecektir.</i></p>								
<b>Maliyet Tahmini</b>	3000								
<b>Tespitler</b>	<ul style="list-style-type: none"> <li>• Öğrencilerin öğrenme etkinliklerini destekleyecek, yenilikçi ve yaratıcı düşünme becerilerini geliştirecek fırsatların yetersiz olması</li> <li>• Ailelerin akademik kaygı sebebiyle öğrencileri sosyal ve kültürel etkinliklere daha az göndermeleri</li> <li>• Okulların, çevrelerinde bulunan ve öğrencilerin gelişimlerine katkı sunabilecek kurum ve kuruluşlarla yeterince etkileşim içinde olmaması</li> </ul>								
<b>İhtiyaçlar</b>	<ul style="list-style-type: none"> <li>• İlgili kurum ve kuruluşlarla iş birliğinin artırılması</li> <li>• Öğrencilerin sosyal, sportif, kültürel açıdan fırsat eşitliği temelinde desteklenme ihtiyacı</li> <li>• Öğrencileri sosyal, sportif, kültürel faaliyetlere yönlendirecek teşvik mekanizmalarının güçlendirilmesi.</li> <li>• Okul bahçelerinde ve diğer eğitim ortamlarında geleneksel oyun alanı ihtiyacı</li> </ul>								

**Tablo 30 Amaç, Hedef, Gösterge ve Stratejilere İlişkin Kart Şablonu**

<b>TEMA: Eğitim Öğretimde Kalite</b>	
<b>Amaç 2</b>	A.2 Öğrencilerimizin bilişsel, duygusal ve fiziksel olarak çok boyutlu gelişimini önemseyen nitelikli eğitim yapısı oluşturulacaktır.
<b>Hedef 2.1</b>	H.2.1 Öğrenme kazanımlarını takip eden ve başta veli, okul ve çocuğun yakın çevresi olmak üzere tüm paydaşları sürece dâhil eden bir yönetim anlayışı ile öğrencilerimizin akademik başarıları artırılacaktır.

Performans Göstergeleri	Hedef Etkisi*	Başlangıç Değeri**	1. Yıl	2. Yıl	3. yıl	4. Yıl	5. Yıl	İzleme Sıklığı	Rapor Sıklığı
PG.2.1.1 Öğrenci başına okunan kitap sayısı	20	5	6	7	8	9	10	Ayda 1	2 Ay
PG.2. 1.2 Matematik dersi yıl sonu puanı ortalaması	15	61,9	63	65	70	75	80	Her Dön.	Her Dön
PG.2. 1.3 Türkçe dersi yıl sonu puanı ortalaması	15	64,8	70	75	80	85	90	Her Dön.	Her Dön
PG.2. 1.4 Fen Bilimleri dersi yıl sonu puanı ortalaması	15	64,2	66	70	75	80	85	Her Dön.	Her Dön
PG.2. 1.5 Sosyal Bilimler dersi yıl sonu puanı ortalaması	10	71	75	80	85	90	95	Her Dön.	Her Dön
PG.2. 1.6 Yabancı dil dersi yıl sonu puanı ortalaması	15	67	70	75	80	85	90	Her Dön.	Her Dön
PG. 2. 1.7 DKAB dersi yıl sonu puanı ortalaması	10	73,4	75	80	85	90	95	Her Dön.	Her Dön
<b>Koordinatör Birim</b>	Okul İdaresi								
<b>İş birliği Yapılacak Birimler</b>	Okul İdaresi, Okul Aile Birliği. Zümre Başkanları, Öğrenci Davranışları Değerlendirme Kurulu, Şube Öğretmenler Kurulu, Kütüphane Kaynaklarının Tespiti ve Seçimi komisyonu								
<b>Riskler</b>	1. Taşıma merkezli okul oluşumuz. 2. Velilerin ilgisizliği ve parçalanmış ailelerin fazlalığı 3. Öğrencilerin okula devamının sağlanması hususunda okul-aile iş birliğinin yetersiz kalması								
<b>Stratejiler</b>	S1 Öğrencilerin kazanım eksiklikleri tespit edilerek destekleme ve yetiştirme kurslarıyla akademik yeterliklerinin artırılması sağlanacaktır. S2 Öğrencilerin kompozisyon, resim, şiir vb. yarışmalara katılımları teşvik edilecek, okul içerisinde yapılan yarışmalarda öğrencilerin ödüllendirilmesi sağlanacaktır. S3 Okul kütüphanesi zenginleştirilecek, öğrencilerin kitap okumasını teşvik edecek etkinlikler düzenlenecektir. S4 Öğrencilerimize yönelik her ay deneme sınavları yapılacaktır. S.5 8. sınıf öğrencilerine yönelik öğrenci koçluğu sistemi etkinleştirilecektir.								
<b>Maliyet Tahmini</b>	500								
<b>Tespitler</b>	• Destekleme ve Yetiştirme Kursları'nda devamsızlık oranının fazla olması. • Öğrenme kayıplarını önlemeye yönelik mekanizmaların yetersiz kalması								
<b>İhtiyaçlar</b>	• Devamsızlığın önlenmesi ve öğrenme kayıplarının giderilmesi için rehberlik sisteminin geliştirilmesi • Öğrenciler üzerinde sınav baskısı oluşturmayacak bir geçiş sistemi.								

	• Öğrenme kayıplarını telafi edecek güçlü mekanizmalara ihtiyaç duyulması
--	---

**Tablo 31 Amaç, Hedef, Gösterge ve Stratejilere İlişkin Kart Şablonu**

<b>TEMA: Eğitim Öğretimde Kalite</b>	
<b>Amaç 2</b>	A.2 Öğrencilerimizin bilişsel, duygusal ve fiziksel olarak çok boyutlu gelişimini önemseyen nitelikli eğitim yapısı oluşturulacaktır.
<b>Hedef 2.2</b>	H.2.2. Öğrencilerin bilimsel, kültürel, sanatsal, sportif ve toplum hizmeti alanlarında ders dışı etkinliklere katılım oranı artırılabacaktır.

Performans Göstergeleri	Hedef Etkisi*	Başlangıç Değeri**	1. Yıl	2. Yıl	3. yıl	4. Yıl	5. Yıl	İzleme Sıklığı	Rapor Sıklığı
PG.2.2.1 8. sınıftan mezun olan öğrencilerden merkezi sınavla öğrenci alan ortaöğretim kurumlarına yerleşenlerin sayısı	25	0	1	1	2	2	3	Yılda Bir	1
PG.2. 2.2 Okul dışı öğrenme ortamlarına (Müze, Ören yeri, Gençlik Merkezi, Tarihi dokular vb.) ziyaret gerçekleştiren öğrenci oranı	20	%20	%40	%55	%70	%85	%100	Her Dönem	2
PG.2. 2.3 Bir üst eğitim kurumuna yapılan gezi sayısı	15	2	3	3	4	4	5	Her Dönem	2
<b>Koordinatör Birim</b>	Sosyal Etkinlik Kurulu								
<b>İş birliği Yapılacak Birimler</b>	Okul İdaresi, Okul Aile Birliği. Sosyal Etkinlik Kurulu , Zümre Başkanları, Öğrenci Davranışları Değerlendirme Kurulu, Şube Öğretmenler Kurulu								
<b>Riskler</b>	<ul style="list-style-type: none"> <li>• Velilerin ilgisizliği ve parçalanmış ailelerin fazlalığı .</li> <li>• Mali ihtiyaçların teminindeki kaynak yetersizliği.</li> <li>• Dezavantajlı bölgelerde sosyal etkinliklerin uygulanmasına yönelik zorluklar</li> </ul>								
<b>Stratejiler</b>	<p>S1 Her bir öğrencinin bir kulüp faaliyetinde aktif olarak yer alması sağlanarak kulüp faaliyetlerinin etkinliği artırılabacaktır.</p> <p>S2 Öğrencilerin seviyelerine uygun olarak toplumsal sorunların çözümüne katkı sağlamak ve farkındalık oluşturmak amacıyla afet ve acil durum, çevre, eğitim, spor, kültür ve turizm, sağlık ve sosyal hizmetler alanlarında toplum hizmeti faaliyetlerine katılımları artırılabacaktır.</p> <p>S3 Okul bünyesinde yarışmalar düzenlenecektir.</p> <p>S4 Diğer kurum ve kuruluşlarla iş birliği içerisinde yürütülen bilimsel, sosyal, kültürel, sanatsal ve sportif alanlardaki faaliyetler artırılabacaktır.</p> <p>S5 Okul bahçeleri çocukların geleneksel oyunlarla vakit geçirmelerini sağlayacak ve gelişimlerini destekleyecek şekilde etkin olarak kullanılacaktır.</p> <p>S6 Okul bünyesinde etkinlikler düzenlenecektir.</p> <p>S7 Öğrencilerin yerel, ulusal ve uluslararası proje ve yarışmalara katılmaları teşvik edilecektir.</p> <p>S8 E-okul sisteminde bulunan sosyal etkinlik modülünde gerçekleştirilen etkinlikler işlenecektir.</p> <p>S9 Okul bahçeleri geleneksel çocuk oyunlarına yönelik düzenlenecektir.</p> <p>S10 Öğrenci seviyesi ve öğretim programı kazanımlarına uygun olarak geleneksel çocuk oyunları ders içi etkinliklerde kullanılacaktır.</p> <p>S11 Eğitim- öğretim yılı içerisinde okullarda geleneksel çocuk oyunları şenliği yapılacaktır.</p>								



<b>Maliyet Tahmini</b>	5000
<b>Tespitler</b>	<ul style="list-style-type: none"> <li>• Öğrencilerin öğrenme etkinliklerini destekleyecek, yenilikçi ve yaratıcı düşünme becerilerini geliştirecek fırsatların yetersiz olması</li> <li>• Ailelerin akademik kaygı sebebiyle öğrencileri sosyal ve kültürel etkinliklere daha az göndermeleri</li> <li>• Okulların, çevrelerinde bulunan ve öğrencilerin gelişimlerine katkı sunabilecek kurum ve kuruluşlarla yeterince etkileşim içinde olmaması</li> </ul>
<b>İhtiyaçlar</b>	<ul style="list-style-type: none"> <li>• İlgili kurum ve kuruluşlarla iş birliğinin artırılması</li> <li>• Öğrencilerin sosyal, sportif, kültürel açıdan fırsat eşitliği temelinde desteklenme ihtiyacı</li> <li>• Öğrencileri sosyal, sportif, kültürel faaliyetlere yönlendirecek teşvik mekanizmalarının güçlendirilmesi.</li> <li>• Okul bahçelerinde ve diğer eğitim ortamlarında geleneksel oyun alanı ihtiyacı</li> </ul>

**Tablo 32 Amaç, Hedef, Gösterge ve Stratejilere İlişkin Kart Şablonu**

<b>TEMA: Kurumsal Kapasite</b>	
<b>Amaç 3</b>	A.3 Eğitimin temel ilkeleri doğrultusunda okulun niteliğini arttırmak amacıyla kurumsal kapasite geliştirilecektir.
<b>Hedef 3.1</b>	H.3.1 Temel eğitimde okulların niteliğini arttıracak uygulamalara ve çalışmalara yer verilmesi sağlanacaktır.

Performans Göstergeleri	Hedef Etkisi*	Başlangıç Değeri**	1. Yıl	2. Yıl	3. yıl	4. Yıl	5. Yıl	İzleme Sıklığı	Rapor Sıklığı
<b>PG. .3.1.1</b> İyileştirilen fiziki mekân (derslikler, spor salonu, kütüphaneler, atölyeler vb.) sayısı.	100	1	1	2	2	2	2	Her Dönem	Yılda Bir
<b>Koordinatör Birim</b>	Okul İdaresi								
<b>İş birliği Yapılacak Birimler</b>	Okul İdaresi, Okul Aile Birliği								
<b>Riskler</b>	• Mali ihtiyaçların teminindeki kaynak yetersizliği								
<b>Stratejiler</b>	S1 Fiziki mekânların iyileştirilmesi için kamu idareleri, belediyeler ve özel sektör işverenleri ile iş birlikleri yapılacaktır. Fiziki imkânların iyileştirilmesi için sektör ile iş birliği yapılacaktır.								
<b>Maliyet Tahmini</b>	15000								

<b>Tespitler</b>	<ul style="list-style-type: none"> <li>Eğitim ortamlarının öğrencilerin sosyal, sportif ve kültürel ihtiyaçlarını karşılamakta yetersiz olması</li> <li>Okulun maddi imkansızlıkları.</li> </ul>
<b>İhtiyaçlar</b>	<ul style="list-style-type: none"> <li>İlgili kurum ve kuruluşlarla iş birliğinin artırılması</li> <li>Öğrencilerin sosyal, sportif, kültürel açıdan fırsat eşitliği temelinde desteklenme ihtiyacı</li> </ul>

**Tablo 33 Amaç, Hedef, Gösterge ve Stratejilere İlişkin Kart Şablonu**

TEMA: Kurumsal Kapasite

<b>Amaç 3</b>	A.3 Eğitimin temel ilkeleri doğrultusunda okulun niteliğini arttırmak amacıyla kurumsal kapasite geliştirilecektir.
<b>Hedef 3.2</b>	H.3.2 Kurum personelinin mesleki gelişimlerinin artırılması sağlanacaktır..

Performans Göstergeleri	Hedefe Etkisi*	Başlangıç Değeri**	1. Yıl	2. Yıl	3. yıl	4. Yıl	5. Yıl	İzleme Sıklığı	Rapor Sıklığı
<b>PG. 3.2.1 Hizmet içi eğitim alan yönetici ve öğretmen sayısı</b>	25	7	7	7	7	7	7	4 Ay	Yılda Bir
<b>PG. 3.2.2 Ulusal ve uluslararası projelere katılım sağlayan öğretmen sayısı</b>	25	1	2	3	3	4	5	4 Ay	Yılda Bir
<b>PG. 3.2.3 Yüksek lisans eğitimini sürdüren/ tamamlayan öğretmen ve yönetici sayısı</b>	25	1	1	1	2	2	3	4 Ay	Yılda Bir
<b>PG. 3.2.4 Yönetici ve öğretmenlerin aldıkları Hizmet içi eğitimlerin okul ortalama sayısı</b>	25	10,75	11	12	13	14	15	4 Ay	Yılda Bir
<b>Koordinatör Birim</b>	Okul İdaresi								
<b>İş birliği Yapılacak Birimler</b>	Okul İdaresi, Zümre Başkanları, Şube Öğretmenler Kurulu								
<b>Riskler</b>	Hedefin gerçekleşmesini etkileyebilecek <b>en fazla beş riske yer verilir.</b>								
<b>Stratejiler</b>	<p>S1 Kurumları yöneticilerinin ve öğretmenlerin mesleki gelişim ihtiyaçları tespit edilerek bu ihtiyaçları gidermeye yönelik bir mesleki gelişim planı hazırlanacaktır.</p> <p>S2 Öğretmenlerin alanlarında mesleki gelişimlerini ve öğretmenlik yeterliklerini geliştirmek için mahalli ve merkezi düzeyde eğitim almaları sağlanacaktır.</p> <p>S3 Eğitim Kurumları yöneticilerinin ve öğretmenlerin dijital platformlar aracılığıyla verilen eğitimlere katılmaları teşvik edilecektir.</p> <p>S4 Personelin motivasyon, iş doyum ve kurumsal bağlılık düzeylerini arttıracak çalışmalar yapılacaktır.</p>								

<b>Maliyet Tahmini</b>	500
<b>Tespitler</b>	<ul style="list-style-type: none"> <li>Personelin bilgi ve becerilerinin geliştirilmesi gerekliliği</li> <li>Öğretmenlerin dijital yeterlikleri arasında farklılıklar bulunması</li> <li>Yönetici ve öğretmenlerin meslekî gelişim eğitimlerinde üniversiteler ile yeterli düzeyde iş birliği imkânı sağlanamaması.</li> <li>Öğretmen ve yöneticilere verilen meslekî gelişim eğitimlerinin nitelik ve niceliğinin geliştirilmeye açık olması</li> </ul>
<b>İhtiyaçlar</b>	<ul style="list-style-type: none"> <li>Öğretmenlere gelişen şartlar ve ortaya çıkan ihtiyaçlar doğrultusunda hizmet içi eğitimlerin düzenlenmesi.</li> <li>Öğretmenlerin dijital yeterliklerini geliştirmek amacıyla hizmet içi eğitim faaliyetlerinin yapılması.</li> <li>Meslekî gelişimde, yerel ihtiyaçlara duyarlı ve okul bağlamıyla uyumlu yeni yaklaşımlar olarak tanımlanan meslekî gelişim toplulukları, okul temelli meslekî gelişim ve öğretmen-yönetici hareketlilik programlarının yaygınlaştırılması ve öğretmenlerin bu faaliyetlere erişilebilirliğinin artırılması</li> </ul>

**Tablo 34 Amaç, Hedef, Gösterge ve Stratejilere İlişkin Kart Şablonu**

<b>TEMA: Kurumsal Kapasite</b>	
<b>Amaç 3</b>	A.3 Eğitimin temel ilkeleri doğrultusunda okulun niteliğini arttırmak amacıyla kurumsal kapasite geliştirilecektir.
<b>Hedef 3.3</b>	H.3.3 Eğitim ve öğretimin sağlıklı ve güvenli bir ortamda gerçekleştirilmesi için okul sağlığı ve güvenliği geliştirilecektir.

Performans Göstergeleri	Hedefe Etkisi*	Başlangıç Değeri**	1. Yıl	2. Yıl	3. yıl	4. Yıl	5. Yıl	İzleme Sıklığı	Rapor Sıklığı
<b>PG. 3.3.1 Bağımlılıkla mücadele ile ilgili konularda eğitim alan öğrenci ve öğretmen sayısı</b>	20	32	40	50	55	60	65+	2 Ay	4 Ay
<b>PG. 3.3.2 Akran zorbalığı ve siber zorbalıkla ilgili konularda eğitim alan öğretmen, öğrenci ve veli sayısı</b>	20	42	65	85	95	110	120	2 Ay	4 Ay
<b>PG. 3.3.3 Afet ve acil durum tatbikat sayısı</b>	20	2	3	4	5	5	5	Her Dönem	4 Ay
<b>PG. 3.3.4 Sivil savunma eğitimlerine katılan öğrenci ve öğretmen sayısı</b>	20	65	65	70	70	70	70	Her Dönem	4 Ay
<b>Koordinatör Birim</b>	Okul İdaresi								
<b>İş birliği Yapılacak Birimler</b>	Okul İdaresi, Okul Aile Birliği, Sosyal Etkinlik Kurulu, Zümre Başkanları, Öğrenci Davranışları Değerlendirme Kurulu								
	<ul style="list-style-type: none"> <li>Bağımlılıkla ilgili olarak verilecek eğitimlerin maliyetinin yüksek olması</li> </ul>								

<b>Riskler</b>	<ul style="list-style-type: none"> <li>• Sunulacak eğitimler için paydaşların yeterli zaman ayıramaması</li> </ul>
<b>Stratejiler</b>	<p>S1. Eğitim ortamları iş sağlığı ve güvenliği yönergesine uygun hâle getirilecektir.</p> <p>S2. Öğrenci, öğretmen ve velilerde farkındalık oluşturmak için bağımlılıkla mücadele, akran zorbalığı, siber zorbalık, sağlıklı beslenme ve obezite, hijyen, bulaşıcı hastalıklar ve gıda güvenliği gibi konularda alan uzmanları ile iş birliğinde eğitimler düzenlenecektir.</p> <p>S3. Doğa, insan ve teknoloji kaynaklı (deprem, sel, heyelan, yangın, çığ ve salgın hastalıklar vd.) afetlere karşı gerekli tedbirlerin alınması için çalışmalar yapılacaktır.</p> <p>S4. Doğa, insan ve teknoloji kaynaklı (deprem, sel, heyelan, yangın, çığ ve salgın hastalıklar vd.) konularında alan uzmanları ile iş birliğinde öğretmen ve öğrencilere farkındalık eğitimleri verilecektir.</p> <p>S5. Okulun afet ve acil durum eylem planının güncel tutulması sağlanacaktır.</p> <p>S6. Afet ve acil durum tatbikatları düzenlenecektir.</p>
<b>Maliyet Tahmini</b>	1000
<b>Tespitler</b>	<ul style="list-style-type: none"> <li>• Gelişen şartlar ve ortaya çıkan ihtiyaçlar doğrultusunda öğretmenlerin rehberlik hizmetleri konusunda eksikliklerinin olması</li> <li>• Rehber Öğretmenin olmayışı</li> <li>• Bağımlılıkla mücadele programlarını uygulama yetkinliği olan rehber öğretmen olmayışı.</li> </ul>
<b>İhtiyaçlar</b>	<ul style="list-style-type: none"> <li>• Eğitim ortamlarının öğrenci ihtiyaçlarına cevap verecek şekilde geliştirilmesi ve buna yönelik finansmanın sağlanması.</li> <li>• Eğitim ortamlarının iş sağlığı ve güvenliği yönergesine uygun hale getirilmesi</li> <li>• Rehberlik hizmetlerinin sunumuna yönelik dijital içeriklerin hazırlanması</li> </ul>

## 4.1 Stratejilerin Belirlenmesi

Stratejiler, okul/kurumun hedeflerine nasıl ulaşılabileceğini gösteren kararlar bütünüdür. İyi belirlenmiş stratejiler olmaksızın hedefleri etkili bir biçimde uygulamaya geçirmek mümkün değildir. Stratejiler, hedeflere yönelik belirlenir. 4. Bölümde yer alan “Amaç, Hedef ve Performans göstergesi ile Stratejilerin Belirlenmesi” başlığı altında her hedef için alternatif stratejiler değerlendirilerek bunlar arasından en fazla beş tanesine planda yer verilmiştir. Stratejiler oluşturulurken

- Hedeflere ulaşmada karşılaşılabilecek sorunlar nelerdir?
- Hedeflere ulaşmak için izlenebilecek alternatif yol ve yöntemler nelerdir?
- Alternatiflerin maliyetleri ile olumlu ve olumsuz yönleri nelerdir?

sorularına cevap verilerek okulun kaynakları ve farklı alanlardaki yetkinliği göz önünde bulundurulmuştur. Bu bağlamda;

- 1- **Veli Ziyaretleri** : Öğrenci velileri ziyaret edilerek okula davet edilerek özendirici çalışmalar yapılacaktır.
- 2- **Etkin İletişim Kanalları** : Web sitesi, sms vs. gibi iletişim kanalları kullanılarak Velilerin eğitim-öğretim sürecine dahil olması, aktif bilgilendirme yapılması.
- 3- **Paydaşlar ile Maksimum Etkileşim** : Okulun paydaş ilişkisi olan tüm kişi ve kurumlar ile en üst düzeyde etkileşimde bulunması eğitim-öğretim faaliyetinin kalitesini doğrudan etkileyecektir.

4- **Öğrenciye Dönüklük** : Eğitim öğretim faaliyetinin temel öznesi olan öğrencinin merkeze alındığı etkinlikler ve faaliyetler yapılması.

stratejileri önem kazanmaktadır.

## 4.2 Maliyetlendirme

Stratejik planda belirlenen hedeflerin plan dönemi için tahmini maliyeti tespit edilir. Hedeflere plan döneminden önce erişilmesi öngörülüyorsa, maliyetler daha kısa bir zaman dilimini kapsayabilir.

Tahmini Maliyetler Tablosu'nda gösterilen maliyetler ile tahmin edilen kaynakların uyumlu olması gerekir. Ancak öngörülen kaynakların öngörülen maliyetlerin tahsis edilen kaynakları aşması durumunda hedef ve stratejilerin:

- Daha düşük maliyetli olanları seçilebilir
- Zamanlaması değiştirilebilir, kapsamı küçültülebilir.
- Önceliklendirmeyle bazılarını vazgeçilebilir.
- Önceliklendirme yapılırken Millî Eğitim Bakanlığı, İl/İlçe Milli Eğitim Müdürlüğü Stratejik Planları esas alınır

**Tablo 35. Tahmini Maliyet Tablosu**

	2024	2025	2026	2027	2028	Toplam Maliyet
<b>Amaç 1</b>	4000	5000	6000	6500	7000	28.500
<b>Hedef 1.1</b>	1000	1500	2000	2500	2500	9.500
<b>Hedef 1.2</b>	3000	3500	4000	4000	4500	19.000
<b>Amaç 2</b>	5500	7000	8000	9000	10000	39.500
<b>Hedef 2.1</b>	500	1000	1500	2000	2500	7.500
<b>Hedef 2.2</b>	5000	6000	6500	7000	7500	31.000
<b>Amaç 3</b>	16.500	18.000	20.000	22.000	24.000	100.500
<b>Hedef 3.1</b>	15.000	16.000	18.000	19.000	21.000	89.000
<b>Hedef 3.2</b>	500	1000	1000	1500	1500	5.500
<b>Hedef 3.2</b>	1000	1000	1000	1500	1500	6.000
<b>Genel Yönetim Giderleri</b>	1000	2000	3000	4000	5000	15.000
<b>TOPLAM</b>	27.000	32.000	37.000	41.500	46.000	183.500

*Maliyetlendirme yapılırken ayrıntılı faaliyetler göz önünde bulundurularak hedefe ilişkin tahmini maliyet hesaplanır. Her bir faaliyet/proje belirli bir hedefe yönelik olmalıdır. Herhangi bir hedefle ilişkisi kurulamayan faaliyet/projelere yer verilmemelidir. Hâlihazırda yürütülen veya yürütülmesi planlanan faaliyetler/projeler mutlaka bir hedefle ilişkilendirilmelidir.*

*Stratejik planın maliyeti, amaçların maliyet toplamı ile yılın genel yönetim giderleri toplamına; amaçların maliyeti ise o amaca bağlı hedeflerin maliyet toplamına eşittir.*

- *Personel giderleri, mal ve hizmet alım giderleri vs. birden fazla hedefle ilişkilendirilmesi durumunda ilgili giderler ağırlandırılarak dağıtılır.*
- *Herhangi bir hedefe veya faaliyete özgü olmayan, birden çok hedefe veya faaliyete yönelik olan ısınma, elektrik, temizlik ile bakım ve onarım gibi maliyetlere genel yönetim giderleri kapsamında yer verilir.*

## 5 İZLEME VE DEĞERLENDİRME

Bu amaç doğrultusunda kamu idarelerinin; stratejik planlar vasıtasıyla, kalkınma planları, programlar, ilgili mevzuat ve benimsedikleri temel ilkeler çerçevesinde geleceğe ilişkin misyon ve vizyonlarını oluşturması, stratejik amaçlar ve ölçülebilir hedefler saptaması, performanslarını önceden belirlenmiş olan göstergeler doğrultusunda ölçmesi ve bu sürecin izleme ve değerlendirmesini yapmaları gerekmektedir.

Bu kapsamda Kabaceviz Şehit Nurettin Uzun Ortaokulu Müdürlüğü 2024-2028 dönemine ilişkin kalkınma planları ve programlarda yer alan politika ve hedefler doğrultusunda kaynaklarının etkili, ekonomik ve verimli bir şekilde elde edilmesi ve kullanılmasını, hesap verebilirliği ve saydamlığı sağlamak üzere Kabaceviz Şehit Nurettin Uzun Ortaokulu Müdürlüğü 2024-2028 Stratejik Planı'nı hazırlamıştır. Hazırlanan planın gerçekleştirme durumlarının tespiti ve gerekli önlemlerin zamanında ve etkin biçimde alınabilmesi için Kabaceviz Şehit Nurettin Uzun Ortaokulu Müdürlüğü 2024-2028 Stratejik Planı İzleme ve Değerlendirme Modeli geliştirilmiştir.

İzleme, stratejik plan uygulamasının sistematik olarak takip edilmesi ve raporlanmasıdır. Değerlendirme ise, uygulama sonuçlarının amaç ve hedeflere kıyasla ölçülmesi ve söz konusu amaç ve hedeflerin tutarlılık ve uygunluğunun analizidir.

Kabaceviz Şehit Nurettin Uzun Ortaokulu Müdürlüğü 2024-2028 Stratejik Planı İzleme ve Değerlendirme

Model'inin çerçevesini;

1. Okul 2024-2028 Stratejik Planı ve performans programlarında yer alan performans göstergelerinin gerçekleştirme durumlarının tespit edilmesi,
2. Performans göstergelerinin gerçekleştirme durumlarının hedeflerle kıyaslanması,
3. Sonuçların raporlanması ve paydaşlarla paylaşımı,
4. Gerekli tedbirlerin alınması

Süreçleri oluşturmaktadır

Okul 2024-2028 Stratejik Planı'nda yer alan performans göstergelerinin gerçekleştirme durumlarının tespiti yılda iki kez yapılacaktır. Yılın ilk altı aylık dönemini kapsayan birinci izleme kapsamında, harcama birimlerinden sorumlu oldukları göstergeler ile ilgili gerçekleştirme durumlarına ilişkin veriler toplanarak konsolide edilecektir. Göstergelerin gerçekleştirme durumları hakkında hazırlanan rapor üst yöneticiye sunulacak ve böylelikle göstergelerdeki yıllık hedeflere ulaşılmasını sağlamak üzere gerekli görülebilecek tedbirlerin alınması sağlanacaktır.

Yılın tamamını kapsayan ikinci izleme dâhilinde; harcama birimlerden sorumlu oldukları göstergeler ile ilgili yılsonu gerçekleştirme durumlarına ait veriler toplanarak konsolide edilecektir. Yıl sonu gerçekleştirme durumları, varsa gösterge hedeflerinden

sapmalar ve bunların nedenleri üst yönetici başkanlığında harcama birim yöneticilerince değerlendirilerek gerekli tedbirlerin alınması sağlanacaktır. Ayrıca, stratejik planın yıllık izleme ve değerlendirme raporu hazırlanarak kamuoyu ile paylaşılacaktır.

Ayrıca, Okul/Kurum/Bakanlık düzeyinde stratejik hedeflerin gerçekleşme yüzdesi Bakanlık izleme/değerlendirme sistemi üzerinden takip edilecek ve göstergelerin gerçekleşme durumları düzenli olarak kamuoyu ile paylaşılacaktır.





**EKLER:****Ek-4 Paydaş Anketleri**

Aşağıda verilen anketler, okul/kurumlara örnek olması bakımından rehber eklenmiştir. Anket içerikleri, okul/kurum türüne ve yapısına göre değişiklik göstermelidir.

**Sevgili Öğrencimiz;**

- Bu anketin amacı, okul hakkındaki görüşlerini toplamaktır.
- Bu anket, kimlik bilgileri girilmeden yapılmalıdır.
- Okul hakkında görüşlerini yansıtan kutuya "X" işareti koyarak neler düşündüğünü öğrenmemize yardımcı olabilirsin.
- Anketimize katıldığın için teşekkür ederiz.

NO	İLKOKUL ÖĞRENCİLERİ İÇİN KONU BAŞLIKLARI	Kesinlikle Katılıyorum	Katılıyorum	Kararsızım	Kesinlikle Katılmıyorum	Katılmıyorum
		( )	( )	( )	( )	( )
01-	Okulumu seviyorum.	( )	( )	( )	( )	( )
02-	Okulumda kendimi güvende hissediyorum.	( )	( )	( )	( )	( )
03-	Okulumun içi ve bahçesi temizdir.	( )	( )	( )	( )	( )
04-	Öğretmenim adildir.	( )	( )	( )	( )	( )
05-	Öğretmenim benimle ilgileniyor.	( )	( )	( )	( )	( )
06-	Yardıma ihtiyacım olursa öğretmenim bana yardım eder.	( )	( )	( )	( )	( )
07-	Öğretmenim derse katılmamı sağlar.	( )	( )	( )	( )	( )
08-	Öğretmenim dersleri farklı araçlar kullanarak anlatır.	( )	( )	( )	( )	( )
09-	Okul kantininde yeterli ve sağlıklı yiyecekler var.	( )	( )	( )	( )	( )
10-	Okulda ders dışı eğlenceli etkinlikler var.	( )	( )	( )	( )	( )
11-	Teneffüslerde ihtiyaçlarımı giderebiliyorum.	( )	( )	( )	( )	( )
12-	Öğretmenim her gün beni çok çalıştırıyor.	( )	( )	( )	( )	( )

**Kıymetli Öğretmenimiz;**

- *Bu anketin amacı, okul/kurum çalışmalarını hakkındaki görüşlerinizi almaktır.*
- *Bu ankette kimlik bilgileri yer almaz.*
- *Lütfen okul hakkındaki görüşlerinizi en iyi yansıtan kutuya "X" işareti koyarak belirtiniz.*
- *Anketimize katıldığınız için teşekkür ederiz.*

**Kıymetli Velimiz;**

- *Bu anketin amacı, okul/kurum çalışmalarını hakkındaki görüşlerinizi almaktır.*
- *Bu ankette kimlik bilgileri yer almaz.*
- *Lütfen okul/kurum hakkındaki görüşlerinizi en iyi yansıtan kutuya "X" işareti koyarak belirtiniz.*
- *Anketimize katıldığınız için teşekkür ederiz.*

NO	ÖĞRETMENLER İÇİN KONU BAŞLIKLARI	Kesinlikle	Katılıyorum	Kararsızım	Kesinlikle	Katılmıyorum
		Katılıyorum	Katılıyorum	Katılıyorum	Katılmıyorum	Katılmıyorum
01-	Okulun misyonu ve vizyonunu tam olarak anlıyorum.	( )	( )	( )	( )	( )
02-	Okulda eğitim ve yönetim kalitesi sürekli olarak geliyor.	( )	( )	( )	( )	( )
03-	Okul temiz ve hijyeniktir.	( )	( )	( )	( )	( )
04-	Okul, öğrencilerin ve personelin güvenliğini sağlamak için uygun güvenlik önlemleri alır.	( )	( )	( )	( )	( )
05-	Okul, yeni kabul edilen öğrencilere uygun desteği sağlar.	( )	( )	( )	( )	( )
06-	Okulumuz mesleki yeterliliğimi geliştirmek için eğitim fırsatları sunuyor.	( )	( )	( )	( )	( )
07-	Okul yönetimimiz öğretmenleri etkin bir şekilde yönlendirir.	( )	( )	( )	( )	( )
08-	Okulumuz, öğrencilerin öğrenme ilgisini uyandıracak bir öğrenme ortamı oluşturmuştur.	( )	( )	( )	( )	( )
09-	Etkili bir öğretmen olmak için ihtiyaç duyduğum kaynaklara erişimim var.	( )	( )	( )	( )	( )
10-	Bana sunulan kaynakları kullanmak için gerekli eğitime sahibim.	( )	( )	( )	( )	( )
11-	Okulumuzun, farklı ihtiyaçları olan öğrencileri desteklemek için etkin bir politikası vardır.	( )	( )	( )	( )	( )
12-	Okulumuz müfredat uygulamasını etkin bir şekilde izler.	( )	( )	( )	( )	( )
13-	Okulumuz, velilere uygun etkinlikler düzenlemektedir.	( )	( )	( )	( )	( )
14-	Diğer öğretmenlerle iş birliği yaparım.	( )	( )	( )	( )	( )
15-	Okul personeli arasında dostane bir ilişki sürdürülür.	( )	( )	( )	( )	( )
16-	Takım ruhumuz ve moralimiz yüksek.	( )	( )	( )	( )	( )
17-	Okulumuza aidiyet hissediyorum.	( )	( )	( )	( )	( )

NO	VELİLER İÇİN KONU BAŞLIKLARI	Kesinlikle	Katılıyorum	Kararsızım	Kesinlikle	Katılmıyorum
		Katılıyorum	Katılmıyorum	Katılıyorum	Katılmıyorum	Katılmıyorum
01-	Okulun misyonu ve vizyonunu tam olarak anlıyorum.	( )	( )	( )	( )	( )
02-	Okulda eğitim ve yönetim kalitesi sürekli olarak gelişiyor.	( )	( )	( )	( )	( )
03-	Okul temiz ve hijyeniktir.	( )	( )	( )	( )	( )
04-	Okul, öğrencilerin ve personelin güvenliğini sağlamak için uygun güvenlik önlemleri alır.	( )	( )	( )	( )	( )
05-	Okul, yeni kabul edilen öğrencilere uygun desteği sağlar.	( )	( )	( )	( )	( )
06-	Okul, çocuğumun okumaya olan ilgisini geliştirmesine yardımcı olabilir.	( )	( )	( )	( )	( )
07-	Okul çocuğumun öğrenme ilgisini güçlendiriyor.	( )	( )	( )	( )	( )
08-	Okul çocuğumun ahlaki gelişimini teşvik edebilir.	( )	( )	( )	( )	( )
09-	Okulda kullanılan değerlendirme yöntemleri çocuğumun gelişimini tüm yönleriyle anlamama yardımcı oluyor.	( )	( )	( )	( )	( )
10-	Okul, çocuğumun öğrenme performansı ve gelişimi hakkında beni iyi bilgilendiriyor.	( )	( )	( )	( )	( )
11-	Okul çocuğuma duygusal rahatsızlık ve öğrenme güçlükleri ile karşılaştığında yeterli desteği ve rehberlik sağlar.	( )	( )	( )	( )	( )
12-	Öğretmenlerin benimle iletişim kurma yöntemlerinden memnunum.	( )	( )	( )	( )	( )
13-	Herhangi bir problem durumunda müdür endişelerime cevap veriyor.	( )	( )	( )	( )	( )
14-	Okulda, velilerin ihtiyaçlarına uygun eğitim faaliyetleri düzenlenir.	( )	( )	( )	( )	( )
15-	Okul, çocukların gelişimini desteklemek için velilerle iyi bir ilişki kurar.	( )	( )	( )	( )	( )
16-	Okul, aktif veli katılımını teşvik eder.	( )	( )	( )	( )	( )
17-	Okulun veli etkinliklerine aktif olarak katılırım.	( )	( )	( )	( )	( )
18-	Bir veli olarak okula aidiyet hissediyorum.	( )	( )	( )	( )	( )
19-	Çocuğumun ev ödevlerini tamamlamasını sağlarım.	( )	( )	( )	( )	( )
20-	Çocuğumu okumaya teşvik ederim.	( )	( )	( )	( )	( )
21-	Çocuğumun her gün okula gitmesini sağlarım.	( )	( )	( )	( )	( )
22-	Çocuğumun eğitiminde aktif bir ortağım.	( )	( )	( )	( )	( )

